



กระทรวงคมนาคม



กรมทางหลวง

โครงการสำรวจและออกแบบ

ทางหลวง 4 ช่องจราจร

บนทางหลวงหมายเลข 410

ช่วง ยะลา-อ.เบตง ตอน บ.ห้วยสะพาน - อ.เบตง



**เอกสารประกอบการประชุมปฐมนิเทศโครงการ
(สัมมนา ครั้งที่ 1)**



ดาวนโหลดเอกสาร

พฤษภาคม 2565

CHOTICHINDA
CHOTICHINDA CONSULTANTS LIMITED

บริษัท โชติจินดา คอนซัลแตนท์ จำกัด



บริษัท กรีนเนอร์ คอนซัลแตนท์ จำกัด



บริษัท ดาวฤกษ์ คอมมูนิตีส์ จำกัด



สารบัญ

สารบัญ	ก
สารบัญรูป	ก
สารบัญตาราง	ข
1. ความเป็นมาของโครงการ	1
2. วัตถุประสงค์	2
3. ประโยชน์ที่คาดว่าจะได้รับจากโครงการ	2
4. พื้นที่ศึกษาโครงการ	3
5. ขอบเขตการศึกษา	5
6. สภาพปัจจุบันของพื้นที่โครงการ	6
7. รูปแบบเบื้องต้นของการพัฒนาโครงการ	15
8. การศึกษาด้านสิ่งแวดล้อม	18
9. การมีส่วนร่วมของประชาชนและการประชาสัมพันธ์	29
10. การดำเนินงานในขั้นตอนต่อไป	37
11. สถานที่ติดต่อและสอบถามข้อมูล	38

สารบัญรูป

รูปที่ 4-1	พื้นที่ศึกษาโครงการ	4
รูปที่ 6-1	โครงข่ายโดยรอบพื้นที่ตั้งโครงการ	7
รูปที่ 6-2	สภาพพื้นที่บริเวณจุดเริ่มต้นโครงการ	8
รูปที่ 6-3	สภาพพื้นที่บริเวณจุดสิ้นสุดโครงการ	9
รูปที่ 6-4	สภาพแนวเส้นทางโครงการ ช่วง กม. ที่ 103+100 ถึง กม. ที่ 128+000	11
รูปที่ 6-5	สภาพแนวเส้นทางโครงการ ช่วง กม. ที่ 128+000 ถึง กม. ที่ 150+498	12
รูปที่ 6-6	ทางน้ำหลักตามแนวเส้นทางโครงการ	14
รูปที่ 6-7	ระบบไฟฟ้า บริเวณข้างทาง	15
รูปที่ 6-8	ระบบไฟฟ้าส่องสว่างริมทางหลวง	15
รูปที่ 7-1	รูปตัดช่วงภูเขา	17
รูปที่ 7-2	รูปตัดช่วงนอกเมือง	17
รูปที่ 7-3	รูปตัดช่วงชุมชน	17



รูปที่ 8-1	พื้นที่ศึกษาทางสิ่งแวดล้อมของโครงการ	20
รูปที่ 8-2	กระบวนการและขั้นตอนการศึกษาผลกระทบสิ่งแวดล้อม	21
รูปที่ 8-3	พื้นที่อนุรักษ์ทางธรรมชาติ	26
รูปที่ 8-4	พื้นที่ชั้นคุณภาพลุ่มน้ำบริเวณพื้นที่ศึกษา	27
รูปที่ 8-5	พื้นที่อ่อนไหวด้านสิ่งแวดล้อมในบริเวณพื้นที่ศึกษาของโครงการ	28
รูปที่ 9-1	แนวทางการดำเนินงานการมีส่วนร่วมของประชาชน	32

สารบัญตาราง

ตารางที่ 4-1	พื้นที่ศึกษาโครงการ	3
ตารางที่ 8-1	พื้นที่ศึกษาด้านสิ่งแวดล้อม	18
ตารางที่ 8-2	พื้นที่อ่อนไหวทางด้านสิ่งแวดล้อมบริเวณพื้นที่ศึกษาโครงการ	24
ตารางที่ 9-1	พื้นที่ศึกษาด้านการมีส่วนร่วมของประชาชน	30
ตารางที่ 9-2	การเข้าพบผู้บริหารหน่วยงานในพื้นที่	33

1. ความเป็นมาของโครงการ

กรมทางหลวงได้จัดทำแผนพัฒนาทางหลวง โดยกำหนดตามทิศทางของการพัฒนาระบบคมนาคมและขนส่งของแผนพัฒนาเศรษฐกิจและสังคมแห่งชาติแต่ละฉบับมาตามลำดับงานที่ดำเนินการจะครอบคลุมถึงโครงการใหม่ ซึ่งเป็นงบลงทุนก่อสร้างและบูรณะทางหลวงทั่วประเทศ อาทิ งานก่อสร้างทางหลวงพิเศษระหว่างเมือง งานก่อสร้างเพิ่มมาตรฐานทางหลวงให้เป็น 4 ช่องจราจรหรือมากกว่า งานบูรณะและปรับปรุงทางลาดยางเดิม งานก่อสร้างเป็นทางลาดยาง มาตรฐานงานก่อสร้างทางแนวใหม่ งานก่อสร้างทางแยกต่างระดับและสะพานลอย ตลอดจนงานอำนวยความสะดวก เป็นภารกิจหลักที่กรมทางหลวงมุ่งที่จะพัฒนาให้สมบูรณ์ ในการดำเนินการให้เป็นไปตามแผนงานดังกล่าว กรมทางหลวงจะต้องจัดเตรียมโครงการให้เป็นไปตามแผนงาน โดยเฉพาะงานสำรวจและออกแบบ ซึ่งในปีงบประมาณนี้มีโครงการก่อสร้างเพิ่มมากขึ้นเพื่อให้การเตรียมโครงการเป็นไปตามแผนงาน และเพื่อเป็นการส่งเสริมกิจการของที่ปรึกษาไทยตามนโยบายรัฐบาล กรมทางหลวงจึงแบ่งงานส่วนหนึ่ง เพื่อว่าจ้างบริษัทวิศวกรที่ปรึกษาช่วยในการสำรวจและออกแบบ ซึ่งจะช่วยให้งานสำรวจและออกแบบเป็นไปตามแผนทันกับงานโครงการก่อสร้าง และงานจัดกรรมสิทธิ์ที่ดินที่จะดำเนินการได้เมื่อมีแบบแล้ว

ทางหลวงแผ่นดินหมายเลข 410 (สายปัตตานี-เบตง) เป็นทางหลวงแผ่นดินแนวเหนือ-ใต้ที่เชื่อมต่อระหว่างจังหวัดปัตตานีกับจังหวัดยะลา ปัจจุบันมีปริมาณการจราจรเพิ่มขึ้นอย่างต่อเนื่อง ทำให้ผู้ใช้ทางไม่ได้รับความสะดวกในการเดินทาง อีกทั้งแนวเส้นทางบางช่วงตัดผ่านพื้นที่เขตอุทยานแห่งชาติ พื้นที่ชั้นคุณภาพลุ่มน้ำชั้น 1B และพื้นที่ชั้นคุณภาพลุ่มน้ำชั้นที่ 2 ตามมติคณะรัฐมนตรี ตามประกาศกระทรวงทรัพยากรธรรมชาติและสิ่งแวดล้อม เรื่อง กำหนดโครงการกิจการหรือการดำเนินการ ซึ่งต้องจัดทำรายงานการประเมินผลกระทบสิ่งแวดล้อม และหลักเกณฑ์ วิธีการ และเงื่อนไขในการจัดทำรายงานการประเมินผลกระทบสิ่งแวดล้อมประกาศในราชกิจจานุเบกษาเล่ม 136 ตอนพิเศษ 3 ง วันที่ 4 มกราคม 2562 จึงต้องจัดทำรายงานการประเมินผลกระทบสิ่งแวดล้อม (EIA) เพื่อให้เป็นไปตามมาตรา 48 แห่ง พ.ร.บ. ส่งเสริมและรักษาคุณภาพสิ่งแวดล้อมแห่งชาติ พ.ศ. 2535 และ (ฉบับที่ 2) พ.ศ. 2561

กรมทางหลวง โดยสำนักสำรวจและออกแบบ จึงได้ว่าจ้างที่ปรึกษา ประกอบด้วย บริษัท โชติจินดา คอนซัลแตนท์ จำกัด บริษัท กรีนเนอร์ คอนซัลแตนท์ จำกัด และ บริษัท ดาวฤกษ์ คอมมูนิเคชั่นส์ จำกัด ให้ดำเนินงานโครงการสำรวจและออกแบบทางหลวง 4 ช่องจราจร บนทางหลวงหมายเลข 410 ช่วง ยะลา-อ.เบตง ตอน บ.หัวสะพาน-อ.เบตง เพื่อเพิ่มประสิทธิภาพการเดินทางและขนส่งด้วยโครงข่ายทางหลวง รวมถึงดำเนินการศึกษาและประเมินผลกระทบด้านสิ่งแวดล้อม เพื่อให้การพัฒนาโครงการก่อให้เกิดผลกระทบต่อทรัพยากรธรรมชาติและสิ่งแวดล้อม รวมทั้งประชาชนที่อยู่บริเวณพื้นที่โครงการน้อยที่สุด

2. วัตถุประสงค์ของโครงการ

2.1 วัตถุประสงค์ของการศึกษา

- 1) เพื่อสำรวจและออกแบบรายละเอียด ศึกษาวิเคราะห์ผลกระทบด้านสิ่งแวดล้อม และจัดเตรียมเอกสารข้อมูลประกอบการประกวดราคาและประเมินราคา
- 2) เพื่อพัฒนาโครงการมีความสมบูรณ์ทางด้านวิศวกรรม สอดคล้องกับสภาพแวดล้อม เศรษฐกิจ และสังคม
- 3) เพื่อส่งเสริมและเปิดโอกาสให้ประชาชนเข้ามามีส่วนร่วมในการดำเนินโครงการ เสริมสร้างสัมพันธอันดีแก่ชุมชนและทุกฝ่ายที่เกี่ยวข้อง

2.2 วัตถุประสงค์ของการประชุม

- 1) เพื่อเผยแพร่ประชาสัมพันธ์ข้อมูลข่าวสารของโครงการ ความเป็นมา วัตถุประสงค์ของการศึกษา ขอบเขตการศึกษา การตรวจสอบข้อจำกัดและเงื่อนไขด้านสิ่งแวดล้อมให้กลุ่มเป้าหมายได้รับทราบ
- 2) เพื่อรับฟังความคิดเห็นและข้อเสนอแนะเกี่ยวกับแนวทางการศึกษาโครงการจากกลุ่มเป้าหมาย รวมถึงสภาพปัญหาต่างๆ ในพื้นที่

3. ประโยชน์ที่คาดว่าจะได้รับจากโครงการ

โครงการสำรวจและออกแบบทางหลวง 4 ช่องจราจร บนทางหลวงหมายเลข 410 ช่วง ยะลา-อ.เบตง ตอน บ.หัวสะพาน-อ.เบตง จะก่อให้เกิดประโยชน์ในด้านต่างๆ ดังนี้

ด้านการจราจรขนส่ง : เพิ่มความสะดวก รวดเร็วในการเดินทางและขนส่ง บนโครงข่ายทางหลวงแผ่นดิน หมายเลข 410 (สายปัตตานี-เบตง)

ด้านความปลอดภัย : เพิ่มความปลอดภัยในการเดินทางและขนส่ง ลดโอกาสการเกิดอุบัติเหตุ

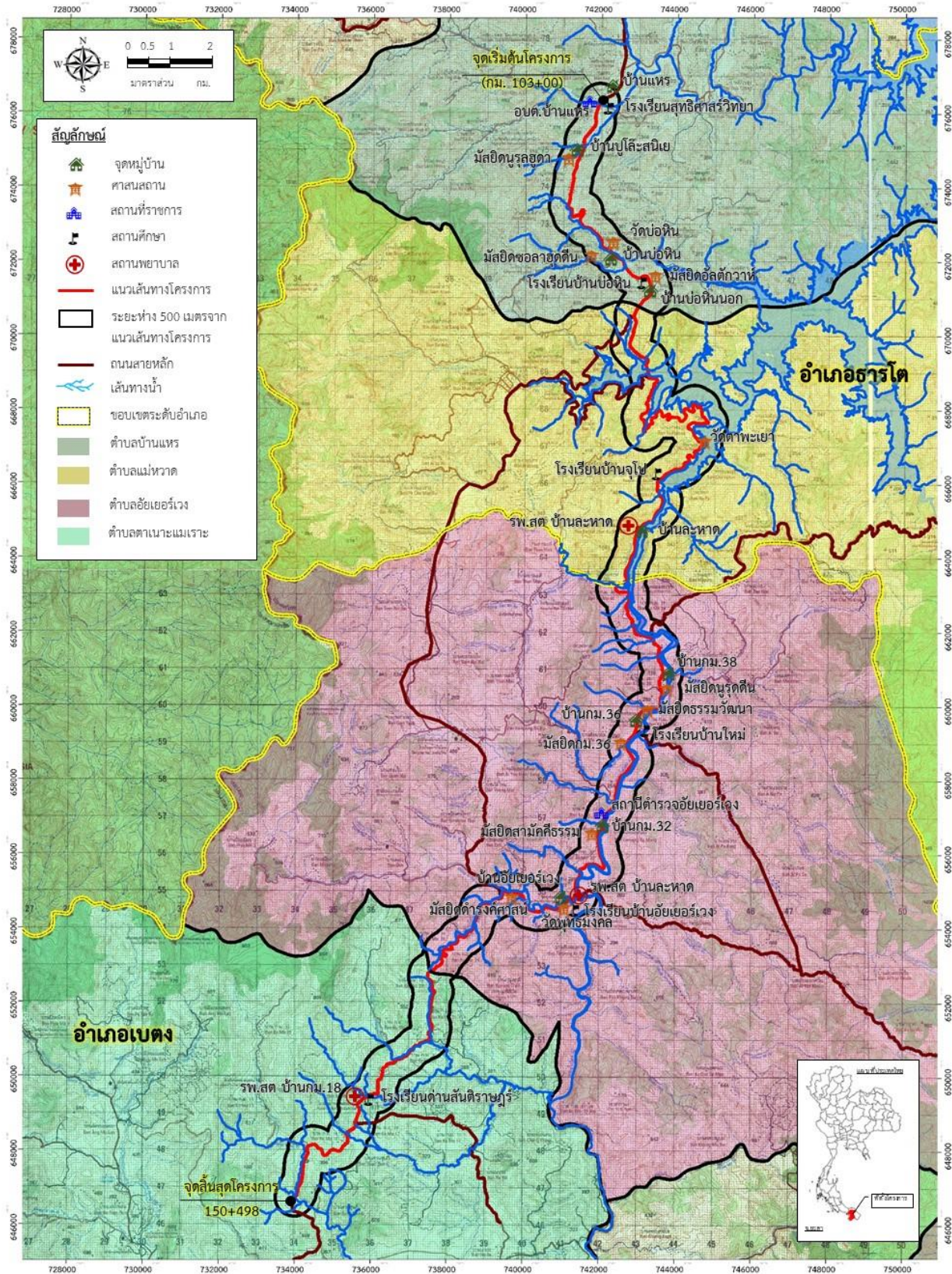
ด้านการพัฒนาเศรษฐกิจ : ส่งเสริมเศรษฐกิจ การท่องเที่ยว ในพื้นที่ชายแดนใต้ สร้างโอกาสทางการค้า การลงทุน ช่วยส่งเสริมคุณภาพชีวิตและสังคม

4. พื้นที่ศึกษาโครงการ

แนวเส้นทางโครงการมีจุดเริ่มต้นโครงการบนทางหลวงหมายเลข 410 กม. ที่ 103+000 บริเวณตำบลบ้านแห อำเภอรือเสาะ และมีจุดสิ้นสุดโครงการบนทางหลวงหมายเลข 410 กม. ที่ 150+498 บริเวณตำบลตาดินแดง อำเภอเบตง รวมระยะทางประมาณ 47.498 กิโลเมตร โดยพื้นที่ศึกษาผลกระทบสิ่งแวดล้อมของโครงการครอบคลุมพื้นที่ 11 หมู่บ้าน/ชุมชน 4 ตำบล 2 อำเภอ 1 จังหวัด ดังแสดงในรูปที่ 4-1 และตารางที่ 4-1

ตารางที่ 4-1 พื้นที่ศึกษาโครงการ

จังหวัด	อำเภอ	ตำบล	หมู่บ้าน/ชุมชน
ยะลา	รือเสาะ	บ้านแห	หมู่ที่ 1 บ้านแห
			หมู่ที่ 4 บ้านปูล๊ะสนิเย
			หมู่ที่ 5 บ้านบ่อหิน
			หมู่ที่ 11 บ้านบ่อหินนอก
		แม่หวาด	หมู่ที่ 1 บ้านละหาด
	เบตง	อัยเยอร์เวง	หมู่ที่ 6 บ้านกม.38
			หมู่ที่ 3 บ้านกม.36
			หมู่ที่ 2 บ้านกม.32
			หมู่ที่ 1 บ้านอัยเยอร์เวง
		ตาดินแดง	บ้าน กม.18 บ้าน กม.19
รวม 1 จังหวัด	2 อำเภอ	4 ตำบล	11 หมู่บ้าน/ชุมชน



รูปที่ 4-1 พื้นที่ศึกษาโครงการ

5. ขอบเขตการศึกษา

ภายใต้ขอบข่ายของงานและรายการข้อกำหนด สำหรับงานบริการด้านวิศวกรรมการสำรวจและออกแบบรายละเอียด โครงการสำรวจและออกแบบทางหลวง 4 ช่องจราจร บนทางหลวงหมายเลข 410 ช่วง ยะลา-อ.เบตง ตอน บ.หัวสะพาน-อ.เบตง มีขอบเขตงานดังนี้

1) ทบทวนการศึกษาที่ผ่านมา แผนพัฒนาจังหวัด และแผนอื่นๆ ที่เกี่ยวข้อง และรวบรวมข้อมูลอุบัติเหตุ รายการณี ข้อร้องเรียน และข้อพิพาท ในรอบ 10 ปีล่าสุด (ถ้ามี) หรือตามที่กรมทางหลวงเห็นชอบ

2) สำรวจเก็บข้อมูลปริมาณจราจร และวิเคราะห์ปริมาณจราจรบนทางหลวง และทางแยกรวมถึงโครงข่ายที่เกี่ยวข้อง ทั้งปีปัจจุบันและอนาคต

3) สำรวจรายละเอียดภูมิประเทศ แนวทาง แนวระดับ สิ่งก่อสร้าง สาธารณูปโภค และรายละเอียดอื่นๆ ที่จำเป็นต่อการออกแบบและการจัดกรรมสิทธิ์ที่ดิน

4) สำรวจตรวจสอบดินและวัสดุ สำหรับการออกแบบโครงสร้างชั้นทาง และเป็นข้อมูลในการก่อสร้าง

5) ออกแบบรายละเอียดทางหลวง ทางแยก พร้อมด้วยส่วนประกอบต่างๆ โดยในการออกแบบจะต้องดำเนินการให้เหมาะสม ครอบคลุมลักษณะงานบริการดังต่อไปนี้

ก) สำรวจและออกแบบรายละเอียดทางด้านเรขาคณิต งานทาง งานโครงสร้าง งานระบายน้ำ งานระบบต่างๆ ที่เกี่ยวข้องจำเป็น งานจัดภูมิทัศน์ในบริเวณทางแยก และการจัดการจราจรในระหว่างการก่อสร้าง

ข) ศึกษาพิจารณาคัดเลือกแนวทาง รูปแบบการขยายทางหลวง และรูปแบบงานโครงสร้างที่เหมาะสม (ถ้ามี) ให้สอดคล้องกับผลการวิเคราะห์สภาพการจราจรและข้อมูลที่เกี่ยวข้อง รวมถึงข้อดี ข้อเสีย ตามความเหมาะสม และสำรวจออกแบบรายละเอียดทางด้านวิศวกรรม ให้เป็นไปตามข้อกำหนดและมาตรฐานกรมทางหลวง

ค) ดำเนินการออกแบบรายละเอียดทางหลวง ทางแยก พร้อมด้วยส่วนประกอบต่างๆ ซึ่งในการออกแบบจะต้องดำเนินการให้เหมาะสมและสอดคล้องกับผลการวิเคราะห์การจราจร รูปแบบทันสมัย และมีเอกลักษณ์เฉพาะพื้นที่

6) จัดทำแผนที่ระบบระบายน้ำตลอดทั้งทางหลวง และโครงข่ายถนนที่เกี่ยวข้องเพื่อพัฒนาและรักษา ระบบระบายน้ำที่สมบูรณ์ต่อไป

7) ดำเนินการงานทางด้านสิ่งแวดล้อม

8) ดำเนินการด้านการมีส่วนร่วมของประชาชน และเผยแพร่ประชาสัมพันธ์ข้อมูลข่าวสารของโครงการให้ประชาชนและหน่วยงานที่เกี่ยวข้องในพื้นที่ทราบ ตลอดจนการดำเนินโครงการ

9) สำรวจทรัพย์สินและข้อมูลเพื่อการเวนคืนขั้นเริ่มต้นที่ยังไม่มีพระราชกฤษฎีกาฯ (ถ้ามี) และจัดทำแผนที่เขตทางหลวง บริเวณที่ต้องจัดกรรมสิทธิ์ที่ดิน (ถ้ามี)

10) จัดเตรียมข้อมูลและสื่อต่างๆ สำหรับนำเสนอโครงการฯ (Presentation) ที่สามารถนำเสนอด้วยระบบคอมพิวเตอร์ ตามรายละเอียดที่กำหนด

11) จัดเตรียมเอกสารข้อมูลประกอบการประกวดราคา และประเมินราคาค่าก่อสร้าง

12) จัดการฝึกอบรมถ่ายทอดเทคโนโลยีตามทีระบุไว้ในรายการข้อกำหนด

6. สภาพปัจจุบันของพื้นที่โครงการ

6.1 สภาพโครงข่ายถนนในพื้นที่ศึกษา

บริเวณพื้นที่โครงการประกอบด้วยโครงข่ายคมนาคมที่เกี่ยวข้องเนื่องกับพื้นที่โครงการโดยมีลักษณะโครงข่ายและลักษณะทางกายภาพดังแสดงในรูปที่ 6-1 ดังนี้

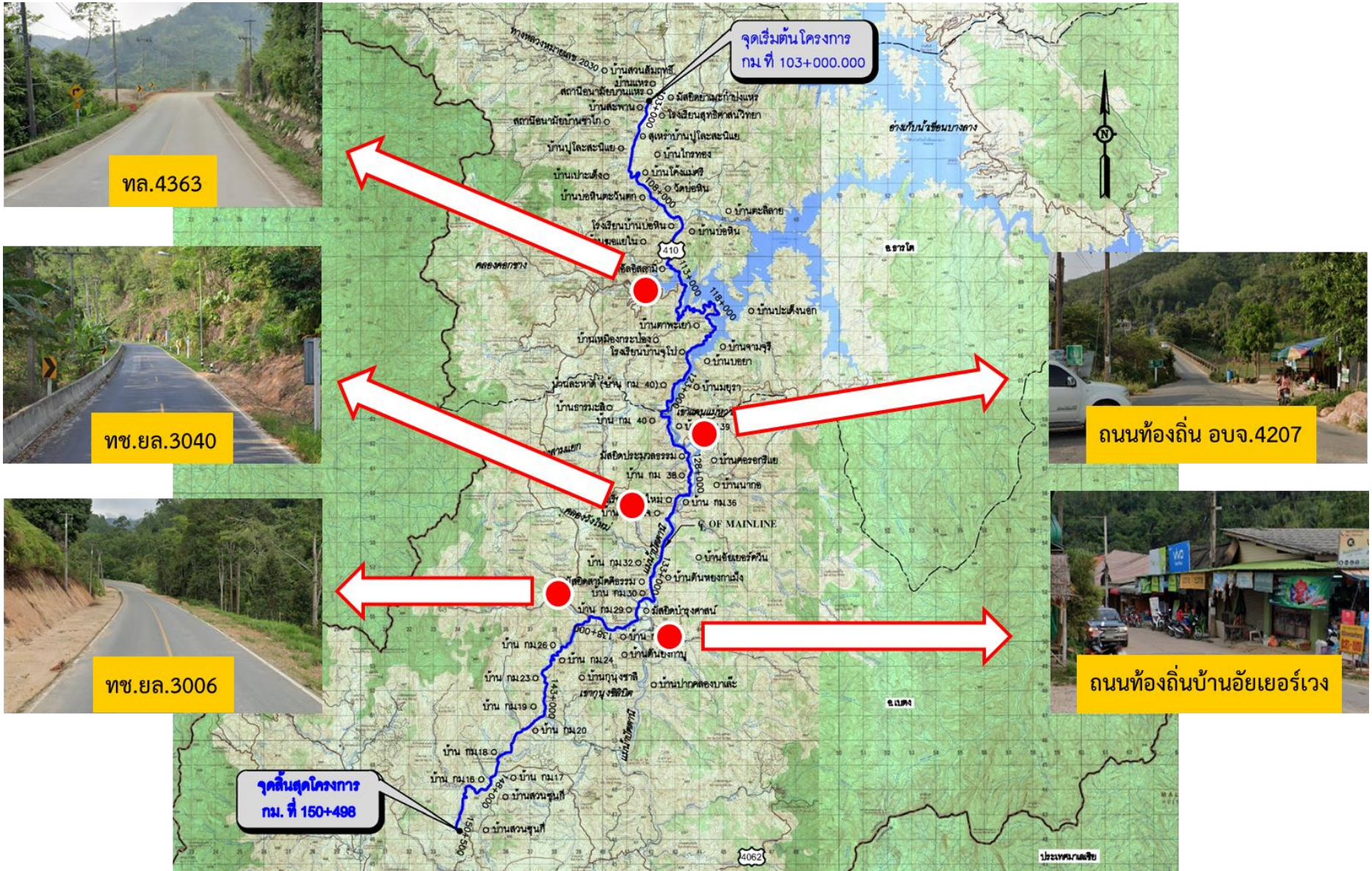
- ทางหลวงหมายเลข 4363 หรือทางหลวงหมายเลข 410 เดิม เป็นทางหลวงแผ่นดินแนวเหนือ-ใต้ ที่ลัดเลาะไปตามไหล่เขารอบเขื่อนบางลาง และเป็นเส้นทางเชื่อมระหว่างชุมชนในพื้นที่อำเภอธารโต จังหวัดยะลา ลักษณะทางกายภาพเป็นถนนขนาด 2 ช่องจราจร ไป-กลับ

- ทางหลวงชนบท ยล. 3006 เป็นถนนทางหลวงชนบทแนวเหนือ-ใต้ ที่เชื่อมระหว่างชุมชนในพื้นที่อำเภอธารโต และอำเภอเบตง จังหวัดยะลา มีลักษณะทางกายภาพเป็นถนนขนาด 2 ช่องจราจร ไป-กลับ

- ทางหลวงชนบท ยล. 3040 เป็นถนนทางหลวงชนบทแนวตะวันตกเฉียงเหนือ-ตะวันออกเฉียงใต้ ที่เชื่อมระหว่างชุมชนในพื้นที่อำเภอธารโต จังหวัดยะลา และเป็นเส้นทางไปยังแหล่งท่องเที่ยวที่สำคัญคือ การไปเยี่ยมชมชมทะเลหมอก และสกายวอล์คอัยเยอร์เวง มีลักษณะทางกายภาพเป็นถนนขนาด 2 ช่องจราจร ไป-กลับ

- ถนนท้องถิ่น อบจ. 4207 (ทางเข้าวัดคงคามิถิต) เป็นถนนท้องถิ่นแนวเหนือ-ใต้ ที่เชื่อมระหว่างชุมชนในพื้นที่อำเภอธารโต จังหวัดยะลา มีลักษณะทางกายภาพเป็นถนนขนาด 2 ช่องจราจร ไป-กลับ ไม่มีการตีเส้นจราจรแบ่งทิศทางที่ชัดเจน

- ถนนท้องถิ่น (ทางเข้ามัสยิดบำรุงศาสน์) เป็นถนนท้องถิ่นแนวตะวันออก-ตะวันตก ที่เชื่อมระหว่างชุมชนในพื้นที่อำเภอเบตง จังหวัดยะลา มีลักษณะทางกายภาพเป็นถนนขนาด 2 ช่องจราจร ไป-กลับ ไม่มีการตีเส้นจราจรแบ่งทิศทางที่ชัดเจน ทั้งยังเป็นเส้นทางไปเยี่ยมชมต้นสมพงษ์ยักษ์อีกด้วย



รูปที่ 6-1 โครงข่ายโดยรอบพื้นที่ตั้งโครงการ

2) จุดสิ้นสุดโครงการ รูปที่ 6-2 สภาพพื้นที่บริเวณจุดเริ่มต้นโครงการ

จุดสิ้นสุดโครงการบริเวณ กม. ที่ 150+498 บนทางหลวงหมายเลข 410 บริเวณ ตำบลตานะแม่เราะ อำเภอบะตง จังหวัดยะลา ห่างจากวงเวียนเบตง ประมาณ 12.3 กิโลเมตร ลักษณะพื้นที่จุดสิ้นสุดโครงการ ดังแสดงในรูปที่ 6-3



รูปที่ 6-3 สภาพพื้นที่บริเวณจุดสิ้นสุดโครงการ

6.2.2 การสำรวจสภาพปัจจุบันของแนวเส้นทาง

ปัจจุบันเส้นทางดังกล่าวเป็นถนนขนาด 2 ช่องจราจร สภาพเส้นทางมีลักษณะลาดชันและคดเคี้ยว การใช้ประโยชน์ที่ดินบริเวณสองข้างทางของถนนมีลักษณะเป็นพื้นที่ป่า พื้นที่เพื่อการเกษตรกรรมสลับกับพื้นที่ว่างเปล่า และมีบางช่วงของถนนเป็นพื้นที่อยู่อาศัยกระจายตามแนวถนน นอกจากนี้ยังมีวัด โรงเรียน โรงพยาบาล และลำห้วยอยู่ระยะประชิดกับแนวถนนโครงการ โดยรายละเอียดสภาพปัจจุบันของพื้นที่โครงการ มีรายละเอียดดังนี้

- ช่วงจุดเริ่มต้นโครงการ กม. ที่ 103+000 (โดยจุดเริ่มต้นโครงการอยู่บริเวณคอสะพานคลองบ้านแหร) ถึง กม. ที่ 110+000 พื้นที่สองข้างเป็นชุมชนและร้านค้าอยู่ในระยะประชิดถนนของโครงการ สลับกับพื้นที่เกษตร สวนยางพารา ผ่านสถานที่สำคัญ โดยมีสถานศึกษา คือ โรงเรียนสุทธิตาสันนิวิทยา โรงเรียนบ้านบ่อหิน อยู่ในระยะประชิดถนนโครงการ และศาสนสถาน คือ มัสยิดนุรุลฮูด้า มัสยิดซอลาฮุดดีน มัสยิดอัลตักวাহ์ วัดบ่อหิน
- ช่วง กม. ที่ 110+000 ถึง กม. ที่ 112+400 เป็นพื้นที่ภูเขาสูง สองข้างทางมีสภาพลาดชัน
- ช่วง กม. ที่ 112+400 ถึง กม. ที่ 112+700 สะพานโต๊ะกูแซ-หมอแยะ เป็นสะพานข้ามเขื่อนบางลาง เชื่อมต่อเส้นทางจากอำเภอเมืองยะลาไปยังอำเภอเบตง ซึ่งเป็นจุดชมวิวที่ได้รับความนิยมอย่างมาก
- ช่วง กม. ที่ 112+700 ถึง กม. ที่ 136+100 สภาพพื้นที่ด้านขวาของถนนเป็นภูเขาสูง มีสภาพลาดชัน บางช่วงเป็นพื้นที่ชุมชน มีหมู่บ้าน ร้านค้า และแผงขายของ โดยมีสถานศึกษา คือ โรงเรียนบ้านจุโป โรงเรียนบ้านใหม่ โรงเรียนบ้านอัยเยอร์เวง ศาสนสถาน คือ วัดตาพะเยา วัดพุทธมงคล และสถานพยาบาล คือ โรงพยาบาลส่งเสริมสุขภาพตำบลบ้านละหาด โรงพยาบาลส่งเสริมสุขภาพตำบลอัยเยอร์เวง
- ช่วง กม. ที่ 136+100 ถึง กม. ที่ 150+498 (จุดสิ้นสุดโครงการ) สภาพพื้นที่ฝั่งซ้ายเป็นพื้นที่ภูเขาสูง ส่วนด้านขวาของถนนจะเป็นพื้นที่ลาดชัน บางช่วงพื้นที่สองข้างเป็นชุมชนและร้านค้าอยู่ในระยะประชิดถนนของโครงการ โดยมีสถานศึกษา คือ โรงเรียนบ้านด่านสันติราษฎร์ ศาสนสถาน คือ มัสยิดดำรงศาสน์ และสถานพยาบาล คือ โรงพยาบาลส่งเสริมสุขภาพตำบลบ้านกม. 18 รายละเอียดตลอดแนวเส้นทาง ดังแสดงในรูปที่ 6-4 ถึงรูปที่ 6-5

สรุปผลการสำรวจตรวจสอบในข้อจำกัดทางกายภาพ พบว่า

- 1) แนวเส้นทางโครงการเป็นถนนขนาด 2 ช่อง โดยสภาพพื้นที่สองข้างเป็นชุมชนและร้านค้าอยู่ในระยะประชิดถนนของโครงการ ผ่านพื้นที่สำคัญ ทั้งมัสยิด วัด โรงเรียน โรงพยาบาลส่งเสริมสุขภาพตำบล เป็นต้น
- 2) เนื่องจากแนวเส้นทางผ่านพื้นที่ภูเขาสูง ทางคดเคี้ยวตามไหล่เขา ทำให้เกิดอุบัติเหตุบ่อยครั้ง ทั้งนี้จากการสำรวจและตรวจสอบในเบื้องต้น พบร่องรอยของอุบัติเหตุที่เกิดขึ้นในช่วงบริเวณนี้ค่อนข้างมาก โดยจะเกิดอุบัติเหตุบ่อยมากในช่วงฤดูฝน รวมทั้งพบจุดที่เกิดดินถล่มตลอดแนวเส้นทาง
- 3) อนุรักษ์ทางธรรมชาติ พบว่าพื้นที่ศึกษาผ่านพื้นที่ป่าสงวนแห่งชาติ (ป่าเบตง) และอุทยานแห่งชาติบางลาง
- 4) ข้อจำกัดด้านสิ่งแวดล้อม พบว่า ในช่วง กม. ที่ 103+000 ถึง กม. ที่ 150+498 โดยประมาณ พาดผ่านพื้นที่เขตอุทยานแห่งชาติบางลาง พื้นที่ชั้นคุณภาพลุ่มน้ำชั้น 1B และพื้นที่ชั้นคุณภาพลุ่มน้ำชั้นที่ 2 แม้ว่าพื้นที่สำคัญและอ่อนไหวดังกล่าวไม่อยู่ในเขตทางหลวง แต่อยู่ในเงื่อนไขและหลักเกณฑ์ที่จะต้องมีการจัดทำรายงานการประเมินผลกระทบสิ่งแวดล้อม (EIA)

6.3 สภาพทางอุทกวิทยาและการระบายน้ำ

แนวเส้นทางโครงการผ่านทางน้ำหลักสำคัญ ได้แก่ คลองบ่อหิน 1 คลองบ่อหิน 2 เชื้อนบางลาง คลองละหาด คลองสะพานแดง คลองวังใหม่ คลองอัยเยอร์เวง คลองมาลา เป็นต้น ดังรูปที่ 6-6



รูปที่ 6-6 ทางนำหลักตามแนวเส้นทางโครงการ

6.4 ระบบสาธารณูปโภคปัจจุบันตามแนวเส้นทาง

จากการสำรวจสภาพพื้นที่ที่ตามแนวทางหลวงหมายเลข 401 พบระบบสาธารณูปโภคตามแนวเส้นทางโครงการ สรุปดังนี้

- ระบบไฟฟ้า ปักอยู่ทั้งสองฝั่งถนนตลอดเส้นทาง โดยส่วนใหญ่จะปักอยู่ริมขีดเขตทาง



รูปที่ 6-7 ระบบไฟฟ้า บริเวณข้างทาง

- มีแนวเสาไฟฟ้าส่องสว่างที่ริมถนน บริเวณชุมชนและทางเชื่อมถนนท้องถิ่น



รูปที่ 6-8 ระบบไฟฟ้าส่องสว่างริมทางหลวง

7. รูปแบบเบื้องต้นของการพัฒนาโครงการ

7.1 รูปแบบทั่วไปของถนนโครงการ

เนื่องด้วยทางหลวงหมายเลข 410 เป็นทางหลวงที่ให้บริการจราจรหลักสำหรับรถที่เดินทางไป อำเภอเบตง อีกทั้งต้องรองรับปริมาณจราจรท้องถิ่นที่ใช้ในการเข้า-ออก ของชุมชนตลอดระยะทาง เบื้องต้นทางหลวงโครงการกำหนดแนวคิดในการขยายช่องจราจร โดยเป็นลักษณะของทางหลวงที่มีช่องจราจรแยกทิศทางไป-กลับ ตามมาตรฐานทางหลวงจะใช้เขตทาง 30.00 จากการตรวจสอบแนวเส้นทางเบื้องต้น พบว่า ทางหลวงหมายเลข 410 ช่วง กม. ที่ 103+000 ถึง กม. ที่ 150+498 ปัจจุบันเป็นทางหลวงขนาด 2 ช่องจราจร รูปแบบเป็นการก่อสร้างคันทาง โดยกำหนดศูนย์กลางของคันทางอยู่ที่กึ่งกลางของเขตทาง รูปตัดของถนนปัจจุบันจะแตกต่างกันตามสภาพภูมิประเทศข้างทาง

โดยแนวคิดในการออกแบบจะทำการประเมินคุณภาพเส้นทางโครงการเนื่องจากลักษณะของโครงการเป็นการปรับปรุง/ขยายถนนทางหลวงหมายเลข 410 ช่วง ยะลา-อ.เบตง บ.หัวสะพาน-อ.เบตง ถนนเดิมมีขนาด 2 ช่องจราจร เมื่อให้เป็นทางหลวงมาตรฐานขนาด 4 ช่องจราจร ดังนั้นจึงจำเป็นต้องทำการสำรวจ ตรวจสอบ และประเมินคุณภาพของแนวเส้นทางเดิม ก่อนที่จะทำการออกแบบเพื่อปรับปรุง/ขยายถนนให้เป็นทางหลวงขนาด 4 ช่องจราจร รายละเอียดในการประเมินประกอบด้วย รายละเอียดดังนี้

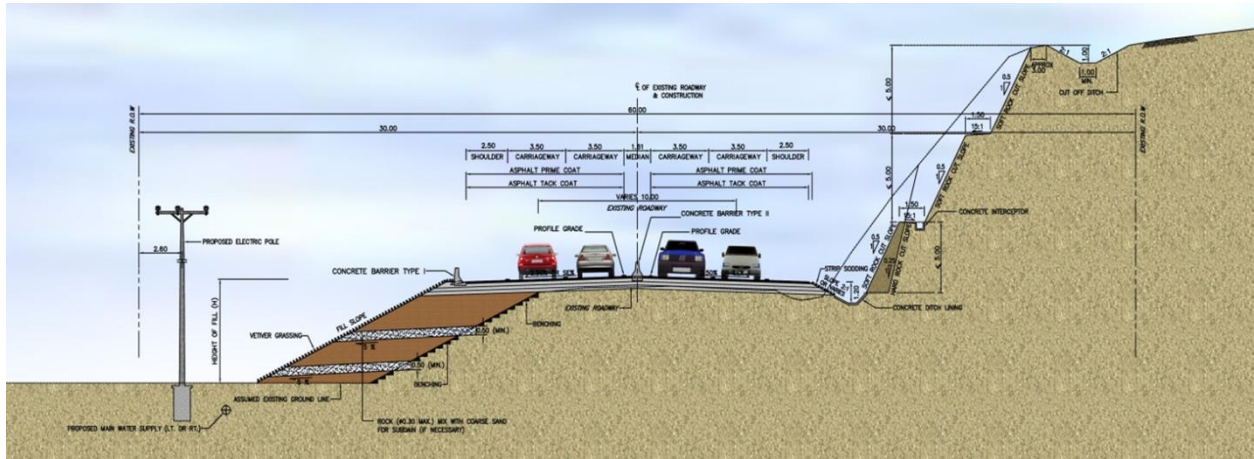
1. มาตรฐานทาง ในการประเมินคุณภาพเส้นทางโครงการจะยึดถือตามมาตรฐานชั้นทางสำหรับทางหลวงทั่วประเทศของกรมทางหลวง

2. การพิจารณาคุณภาพเส้นทาง มีวัตถุประสงค์เพื่อตรวจสอบถนนเดิมว่ามีแนวเส้นทางตำแหน่งใดบ้าง ที่เป็นจุดอับ/จุดวิกฤติ ที่จะส่งผลต่อการปรับปรุงมาตรฐานทางขนาด 4 ช่องจราจร ซึ่งจะทำให้การศึกษาปรับปรุงเส้นทางกระทำได้อย่างถูกต้องและตรงประเด็น โดยจะพิจารณาในองค์ประกอบสำคัญ 6 ประเด็นดังต่อไปนี้

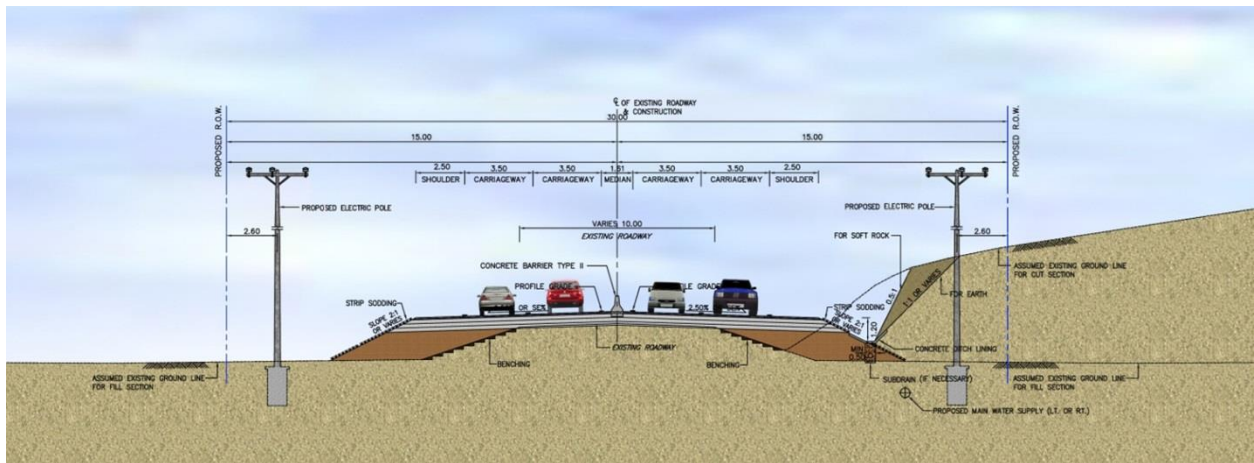
- 1) คุณภาพแนวเส้นทางตามแนวราบ
- 2) คุณภาพแนวเส้นทางตามแนวตั้ง
- 3) เสถียรภาพของคันทาง
- 4) ผิวทางและโครงสร้างชั้นทาง
- 5) โครงสร้างสะพานและการระบายน้ำ
- 6) จุดตัด/ทางแยก

ทั้งนี้ ในการพิจารณารูปแบบของการขยายช่องจราจรทางที่ปรึกษาได้แบ่งแนวคิดเบื้องต้นได้เป็น 2 รูปแบบหลัก ได้แก่ รูปตัดช่วงพื้นที่ทางราบ/เนิน และรูปตัดช่วงพื้นที่เขา นอกจากนั้นในช่วงที่เป็นพื้นที่เขา โดยเฉพาะช่วงที่มีคันทางด้านซ้ายลาดชันมากๆ นอกจากนี้แนวเส้นทางโครงการ พบว่าปัจจุบันตามถนนโครงการมีการพิบัติพังทลายของลาดดินตัดเหนือคันทางด้านนั้นในการปรับปรุงขยายช่องจราจรบริเวณตำแหน่งเหล่านี้ จะต้องออกแบบโครงสร้างเสริมความแข็งแรงของเชิงลาดดินตัด และโครงสร้างป้องกันการกัดเซาะพังทลายของตลิ่งที่เป็น

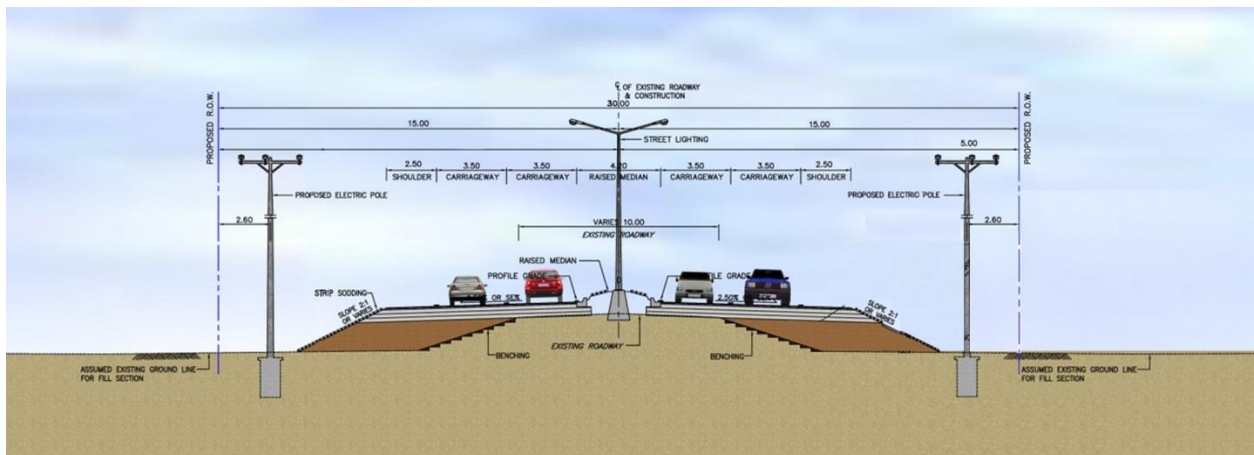
เชิงลาดคันทางด้วย โดยการพัฒนารูปแบบถนนของโครงการมีแนวคิดในการออกแบบเบื้องต้นดังแสดงในรูปที่ 7-1 ถึงรูปที่ 7-3



รูปที่ 7-1 รูปตัดช่วงภูเขา



รูปที่ 7-2 รูปตัดช่วงนอกเมือง



รูปที่ 7-3 รูปตัดช่วงชุมชน

8. การศึกษาด้านสิ่งแวดล้อม

8.1 พื้นที่ศึกษาโครงการ

การศึกษามลกระทบสิ่งแวดล้อมจะพิจารณาพื้นที่ศึกษาด้านสิ่งแวดล้อมในแต่ละประเด็นครอบคลุมพื้นที่โดยรอบในระยะ 500 เมตร จากกึ่งกลางแนวเส้นทางโครงการ และในระยะ 1 กิโลเมตร จากกึ่งกลางแนวเส้นทางโครงการ ในกรณีศึกษาหัวข้อประวัติศาสตร์และโบราณคดี ตลอดแนวเส้นทางโครงการ โดยมีจุดเริ่มต้นโครงการบนทางหลวงหมายเลข 410 กม. 103+000 บริเวณตำบลบ้านแห อำเภอรือเสาะ และมีจุดสิ้นสุดโครงการบนทางหลวงหมายเลข 410 กม. 150+498 บริเวณตำบลตาดูนาแม่ระมาด อำเภอเบตง รวมระยะทางประมาณ 47.498 กิโลเมตร โดยพื้นที่ศึกษามลกระทบสิ่งแวดล้อมของโครงการครอบคลุมพื้นที่ 11 หมู่บ้าน/ชุมชน 4 ตำบล 2 อำเภอ 1 จังหวัด ดังตารางที่ 8-1 และรูปที่ 8-1

ตารางที่ 8-1 พื้นที่ศึกษาด้านสิ่งแวดล้อม

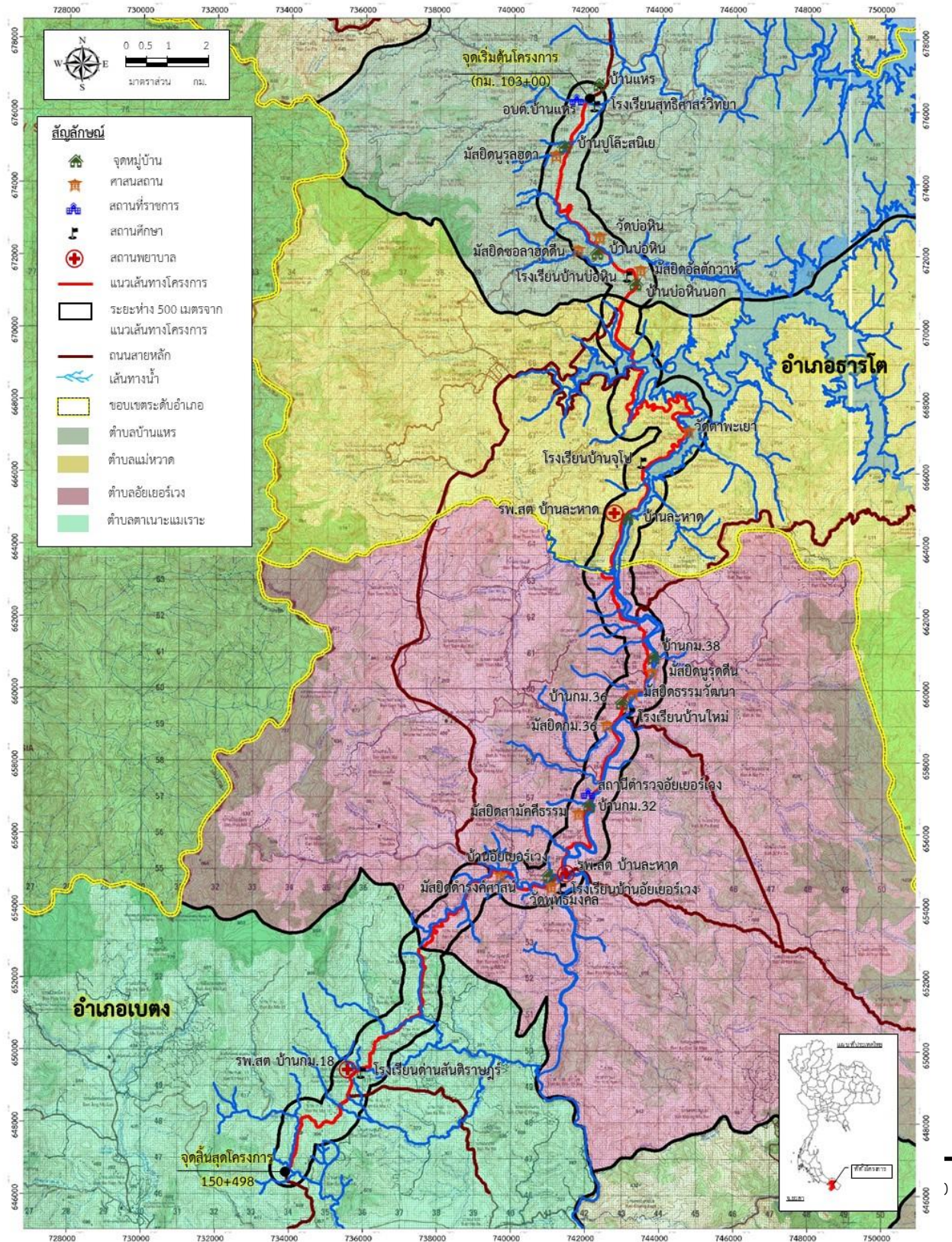
จังหวัด	อำเภอ	ตำบล	หมู่บ้าน/ชุมชน
ยะลา	รือเสาะ	บ้านแห	หมู่ที่ 1 บ้านแห
			หมู่ที่ 4 บ้านปูเ็ะสนิเย
			หมู่ที่ 5 บ้านบ่อหิน
			หมู่ที่ 11 บ้านบ่อหินนอก
	เบตง	แม่หวาด	หมู่ที่ 1 บ้านละหาด
			หมู่ที่ 6 บ้านกม.38
		อัยเยอร์เวง	หมู่ที่ 3 บ้านกม.36
			หมู่ที่ 2 บ้านกม.32
			หมู่ที่ 1 บ้านอัยเยอร์เวง
		ตาดูนาแม่ระมาด	หมู่ที่ 5 บ้านกม.18
			หมู่ที่ 6 บ้านกม.19
รวม 1 จังหวัด	2 อำเภอ	4 ตำบล	11 หมู่บ้าน/ชุมชน

8.2 ขอบเขตการศึกษาด้านสิ่งแวดล้อม

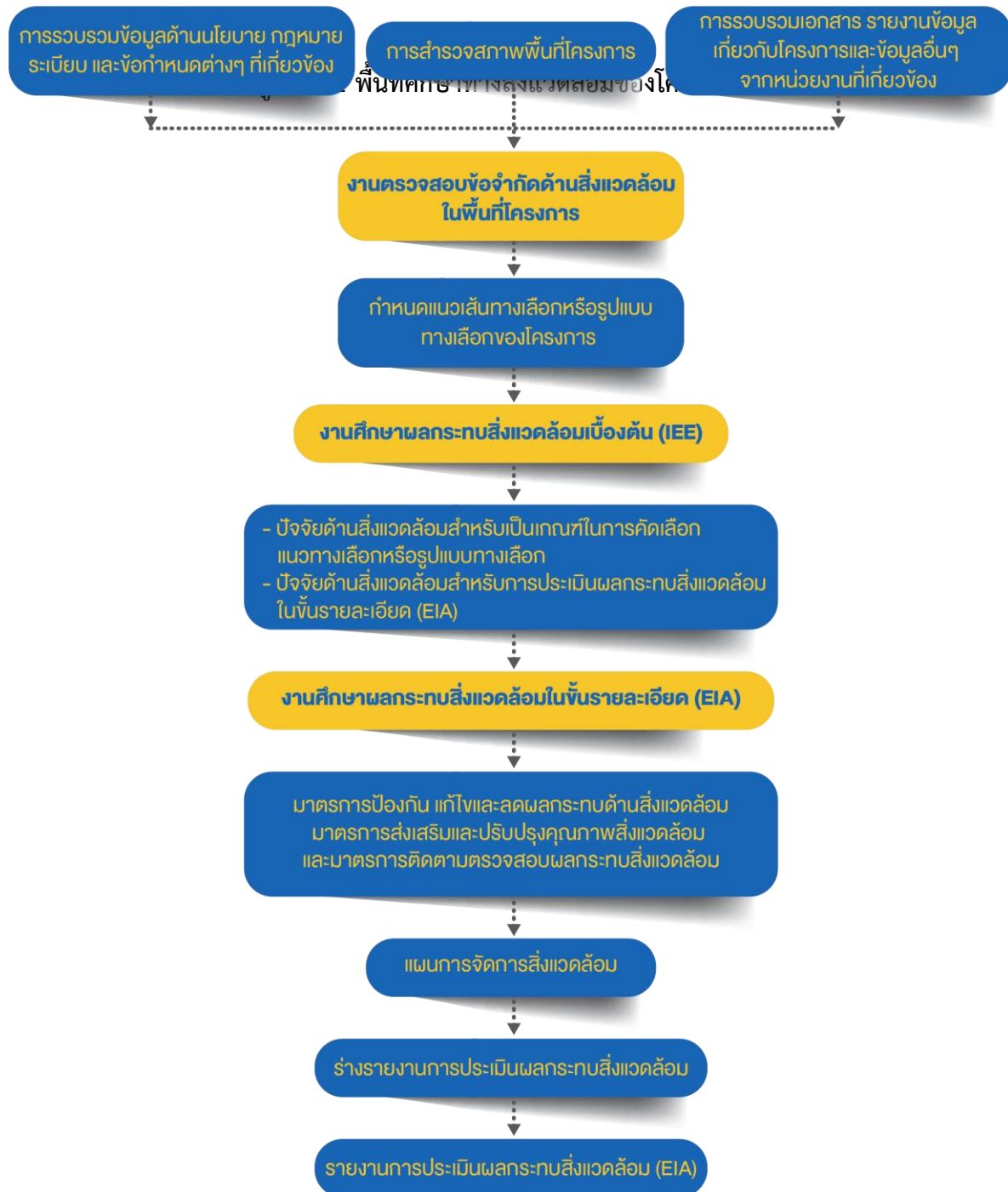
การศึกษาผลกระทบสิ่งแวดล้อมของโครงการจะดำเนินการศึกษาและประเมินผลกระทบสิ่งแวดล้อม เพื่อให้ได้ผลการศึกษาที่ถูกต้องที่สุดบนพื้นฐานทางวิชาการและกฎหมายที่เกี่ยวข้อง โดยจะดำเนินการให้สอดคล้องกับข้อกำหนดและแนวทางในการจัดทำรายงานการประเมินผลกระทบสิ่งแวดล้อมของโครงการทางหลวง (Guidelines for Preparation of Environmental Impact Statement of a Road Scheme) ปรับปรุงครั้งที่ 7 โดย กลุ่มงานสิ่งแวดล้อม สำนักแผนงาน กรมทางหลวง (กรมทางหลวง, 2564) โดยจะศึกษาถึงผลกระทบของกิจกรรมที่จะเกิดขึ้นต่อสภาพแวดล้อม เศรษฐกิจ-สังคม และทรัพยากรบริเวณพื้นที่โครงการและพื้นที่โดยรอบ ทั้งผลกระทบในระยะก่อนก่อสร้าง ระยะก่อสร้าง และระยะดำเนินการ ตามแนวทางการวิเคราะห์ผลกระทบสิ่งแวดล้อมประเภทโครงการคมนาคมทางบก ของสำนักงานนโยบายและแผนทรัพยากรธรรมชาติและสิ่งแวดล้อม (สผ.) และระบบการประเมินผลกระทบสิ่งแวดล้อมของประเทศไทย โดยสำนักงานนโยบายและแผนทรัพยากรธรรมชาติและสิ่งแวดล้อม (สำนักงานนโยบายและแผนทรัพยากรธรรมชาติและสิ่งแวดล้อม, 2564) รวมทั้งข้อกำหนดและกฎหมายอื่น ๆ ที่เกี่ยวข้อง โดยการศึกษาผลกระทบสิ่งแวดล้อมของโครงการ ประกอบด้วย 2 ขั้นตอน (รูปที่ 8-2) ได้แก่

ขั้นตอนที่ 1 การศึกษาผลกระทบสิ่งแวดล้อมเบื้องต้น (IEE) : โดยการศึกษาประเด็นสิ่งแวดล้อมที่สำคัญ ทั้ง 4 องค์ประกอบหลัก ได้แก่ ทรัพยากรทางด้านกายภาพ (Physical Environment) ทรัพยากรทางด้านชีวภาพ (Biological Environment) คุณค่าการใช้ประโยชน์ของมนุษย์ (Human Use Values) และคุณค่าต่อคุณภาพชีวิต (Quality of Life Values) ประกอบด้วยองค์ประกอบทางด้านสิ่งแวดล้อม 37 ปัจจัย เพื่อคัดกรองปัจจัยที่มีนัยสำคัญ โดยปัจจัยด้านสิ่งแวดล้อมที่มีผลกระทบและความสำคัญอยู่ในระดับปานกลาง-สูงทั้งหมดจะนำไปศึกษาและประเมินผลกระทบสิ่งแวดล้อมในขั้นรายละเอียด (EIA) ต่อไป

ขั้นตอนที่ 2 การศึกษาผลกระทบสิ่งแวดล้อมขั้นรายละเอียด (EIA) : พิจารณาปัจจัยด้านสิ่งแวดล้อมที่จะดำเนินการศึกษาขั้นรายละเอียดจากปัจจัยที่มีนัยสำคัญจากผลการศึกษาผลกระทบสิ่งแวดล้อมเบื้องต้น (IEE) โดยการเก็บรวบรวมข้อมูลเพิ่มเติม ศึกษาลักษณะกิจกรรมการดำเนินโครงการในแต่ละระยะของการพัฒนารูปแบบการพัฒนาโครงการ โดยพิจารณาผลกระทบสิ่งแวดล้อมที่อาจเกิดขึ้นจากการดำเนินโครงการให้ครอบคลุมพื้นที่ศึกษาและพื้นที่ข้างเคียง เพื่อคาดการณ์ผลกระทบต่อสุขภาพที่อาจเกิดขึ้นจากการดำเนินโครงการ โดยนำประเด็นสิ่งแวดล้อมที่สำคัญ ซึ่งคาดว่าจะได้รับผลกระทบจากโครงการมาเป็นแนวทางในการเสนอมาตรการป้องกันและแก้ไขผลกระทบด้านสิ่งแวดล้อม และมาตรการติดตามตรวจสอบคุณภาพสิ่งแวดล้อม เพื่อให้ผลกระทบที่เกิดขึ้นอยู่ในระดับน้อยที่สุดและอยู่ในระดับที่ยอมรับได้



กระบวนการและขั้นตอนการศึกษาผลกระทบสิ่งแวดล้อม





รูปที่ 8-2 กระบวนการและขั้นตอนการศึกษาผลกระทบสิ่งแวดล้อม

8.3 การตรวจสอบข้อจำกัดด้านสิ่งแวดล้อม

การตรวจสอบข้อจำกัดด้านสิ่งแวดล้อมเป็นการกลั่นกรองเพื่อทราบข้อจำกัดและเงื่อนไขทางด้านสิ่งแวดล้อมในการพัฒนาโครงการ ซึ่งประกอบด้วยตรวจสอบข้อจำกัดทางด้านกฎหมาย และมติคณะรัฐมนตรีที่เกี่ยวข้องกับการก่อสร้างหรือขยายถนนในพื้นที่อนุรักษ์ต่าง ๆ เช่น พื้นที่ชั้นคุณภาพลุ่มน้ำ เขตพื้นที่ป่าสงวนแห่งชาติ อุทยานแห่งชาติ เขตรักษาพันธุ์สัตว์ป่า แหล่งโบราณสถานที่ขึ้นทะเบียน เป็นต้น โดยที่ปรึกษาได้ดำเนินการรวบรวมข้อมูลจาก 2 แหล่ง คือ จากฐานข้อมูลสารสนเทศทางภูมิศาสตร์ (GIS) และข้อมูลหน่วยงานที่เกี่ยวข้อง รายละเอียดมีดังนี้

1) การตรวจสอบข้อจำกัดด้านสิ่งแวดล้อมทางด้านกฎหมาย และมติคณะรัฐมนตรีที่เกี่ยวข้อง

ประกาศกระทรวงทรัพยากรธรรมชาติและสิ่งแวดล้อม เรื่อง กำหนดโครงการกิจการหรือการดำเนินการ ซึ่งต้องจัดทำรายงานการประเมินผลกระทบสิ่งแวดล้อม และหลักเกณฑ์ วิธีการ และเงื่อนไขในการจัดทำรายงานการประเมินผลกระทบสิ่งแวดล้อมประกาศในราชกิจจานุเบกษาเล่ม 136 ตอนพิเศษ 3 ง วันที่ 4 มกราคม 2562 ลำดับที่ 20.2 และ 20.3 และ 33 กำหนดไว้ว่าทางหลวงหรือถนน ซึ่งมีความหมายตามกฎหมายว่าด้วยทางหลวง ที่ตัดผ่านพื้นที่ดังต่อไปนี้

ลำดับ	ประเภทโครงการหรือกิจการ	ผลการตรวจสอบ
20	ทางหลวงหรือถนน ซึ่งมีความหมายตามกฎหมายว่าด้วยทางหลวง ที่ตัดผ่านพื้นที่ดังต่อไปนี้	
	20.1 พื้นที่เขตรักษาพันธุ์สัตว์ป่าและเขตห้ามล่าสัตว์ป่าตามกฎหมายว่าด้วยการสงวนและคุ้มครองสัตว์ป่า	<u>ไม่เข้าข่าย</u> เนื่องจากแนวเส้นทางโครงการไม่ได้ตัดผ่าน พื้นที่เขตรักษาพันธุ์สัตว์ป่าและเขตห้ามล่าสัตว์ป่า
	20.2 พื้นที่เขตอุทยานแห่งชาติ ตามกฎหมายว่าด้วยอุทยานแห่งชาติ	<u>เข้าข่าย</u> เนื่องจากแนวเส้นทางโครงการตัดผ่านพื้นที่เขตอุทยานแห่งชาติบางกลาง
	20.3 พื้นที่ที่คณะรัฐมนตรีมีมติเห็นชอบกำหนดให้เป็นพื้นที่ชั้นคุณภาพลุ่มน้ำชั้นที่ 2	<u>เข้าข่าย</u> เนื่องจากแนวเส้นทางโครงการตัดผ่านพื้นที่ชั้นคุณภาพลุ่มน้ำชั้น 2
	20.4 พื้นที่ป่าชายเลนในเขตป่าสงวนแห่งชาติ	<u>ไม่เข้าข่าย</u> เนื่องจากแนวเส้นทางโครงการไม่ได้ตัดผ่าน พื้นที่ป่าชายเลนในเขตป่าสงวนแห่งชาติ
20.5 พื้นที่ชายฝั่งทะเลในระยะ 50 เมตร ห่างจากระดับน้ำทะเลขึ้นสูงสุดตามปกติทางธรรมชาติ	<u>ไม่เข้าข่าย</u> เนื่องจากแนวเส้นทางโครงการไม่ได้อยู่ใกล้พื้นที่ชายฝั่งทะเลในระยะ 50 เมตร	

ลำดับ	ประเภทโครงการหรือกิจการ	ผลการตรวจสอบ
	20.6 พื้นที่ที่อยู่ในหรือใกล้พื้นที่ชุ่มน้ำที่มีความสำคัญระหว่างประเทศหรือแหล่งมรดกโลกที่ขึ้นบัญชีแหล่งมรดกโลกตามอนุสัญญาระหว่างประเทศในระยะทาง 2 กิโลเมตร	<u>ไม่เข้าข่าย</u> เนื่องจากในระยะทาง 2 กิโลเมตร ไม่พบพื้นที่ที่อยู่ในหรือใกล้พื้นที่ชุ่มน้ำที่มีความสำคัญระหว่างประเทศหรือแหล่งมรดกโลกที่ขึ้นบัญชีแหล่งมรดกโลกตามอนุสัญญาระหว่างประเทศ
	20.7 พื้นที่ที่ตั้งอยู่ใกล้โบราณสถาน แหล่งโบราณคดีแหล่งประวัติศาสตร์หรืออุทยานประวัติศาสตร์ตามกฎหมายว่าด้วยโบราณสถาน โบราณวัตถุศิลปวัตถุ และพิพิธภัณฑสถานแห่งชาติในระยะทาง 1 กิโลเมตร ยกเว้นถนนผังเมือง ตามที่กำหนดไว้ในกฎหมายว่าด้วยการผังเมือง	<u>ไม่เข้าข่าย</u> เนื่องจากในระยะทาง 1 กิโลเมตร ไม่พบแหล่งโบราณสถาน แหล่งโบราณคดีแหล่งประวัติศาสตร์หรืออุทยานประวัติศาสตร์ตามกฎหมายว่าด้วยโบราณสถาน โบราณวัตถุศิลปวัตถุ และพิพิธภัณฑสถานแห่งชาติ
33	โครงการทุกประเภทที่อยู่ในพื้นที่ที่คณะรัฐมนตรีได้มีมติเห็นชอบกำหนดให้เป็นพื้นที่ชั้นคุณภาพลุ่มน้ำชั้น 1	<u>เข้าข่าย</u> เนื่องจากแนวเส้นทางโครงการตัดผ่านพื้นที่ชั้นคุณภาพลุ่มน้ำชั้น 1

จากการตรวจสอบ พบว่า การพัฒนาโครงการเข้าข่ายประเภทโครงการ ลำดับที่ 20.2 ลำดับที่ 20.3 และลำดับที่ 33 ซึ่งต้องจัดทำรายงานการประเมินผลกระทบสิ่งแวดล้อม (EIA) เสนอต่อสำนักงานนโยบายและแผนทรัพยากรธรรมชาติและสิ่งแวดล้อม (สผ.) พิจารณา

2) การตรวจสอบกฎกระทรวงให้ใช้บังคับผังเมือง

จากการตรวจสอบบริเวณพื้นที่ศึกษาโครงการตามกฎกระทรวงให้ใช้บังคับผังเมืองรวมจังหวัดยะลา พ.ศ. 2555 และกฎกระทรวงให้ใช้บังคับผังเมืองรวมจังหวัดยะลา (ฉบับที่ 2) พ.ศ. 2562 พบว่า พื้นที่ศึกษาโครงการอยู่ในที่ดิน 2 ประเภท ได้แก่ ที่ดินประเภทชนบทและเกษตรกรรม (เขตสีเขียว) และที่ดินประเภทอนุรักษ์ป่าไม้ (เขตสีเขียวอ่อนมีเส้นทแยงสีขาว) ซึ่งการพัฒนาโครงการเป็นการขยายทางหลวงจาก 2 ช่องจราจร เป็น 4 ช่องจราจร สามารถดำเนินการในพื้นที่ได้โดยไม่เข้าข่ายกิจการซึ่งห้ามใช้ประโยชน์ที่ดินตามที่กำหนดในกฎกระทรวงดังกล่าว

3) พื้นที่อนุรักษ์และพื้นที่อ่อนไหวทางด้านสิ่งแวดล้อม

(1) พื้นที่อุทยานแห่งชาติ

จากการตรวจสอบแผนที่และข้อมูลทุติยภูมิ พบว่า แนวเส้นทางโครงการตัดผ่านพื้นที่เขตอุทยานแห่งชาติบางลาง ตามกฎหมายว่าด้วยอุทยานแสดงดังรูปที่ 8-3

(2) พื้นที่ป่าสงวนแห่งชาติ

จากการตรวจสอบแผนที่และข้อมูล พบว่า แนวเส้นทางโครงการตัดผ่านพื้นที่ป่าเบตง แสดงดังรูปที่ 8-3

(3) แหล่งโบราณสถาน โบราณคดี แหล่งประวัติศาสตร์หรืออุทยานประวัติศาสตร์

บริเวณพื้นที่ศึกษาในระยะ 1 กิโลเมตร จากการสำรวจเบื้องต้นไม่พบโบราณสถานและสถานที่สำคัญทางประวัติศาสตร์

(4) ชั้นคุณภาพลุ่มน้ำ

จากการตรวจสอบพื้นที่ชั้นคุณภาพลุ่มน้ำบริเวณพื้นที่ศึกษา พบว่า พื้นที่โครงการตัดผ่านพื้นที่ชั้นคุณภาพลุ่มน้ำชั้น 1 และพื้นที่ชั้นคุณภาพลุ่มน้ำชั้น 2 ตามที่คณะรัฐมนตรีมีมติเห็นชอบแล้ว รวมทั้งในพื้นที่ศึกษา ระยะ 500 เมตร จากกึ่งกลางแนวเส้นทางโครงการ พบพื้นที่ชั้นคุณภาพลุ่มน้ำชั้นที่ 2 ชั้นที่ 3 และชั้นที่ 4 ดังรูปที่ 8-4

(5) พื้นที่อ่อนไหวทางด้านสิ่งแวดล้อม

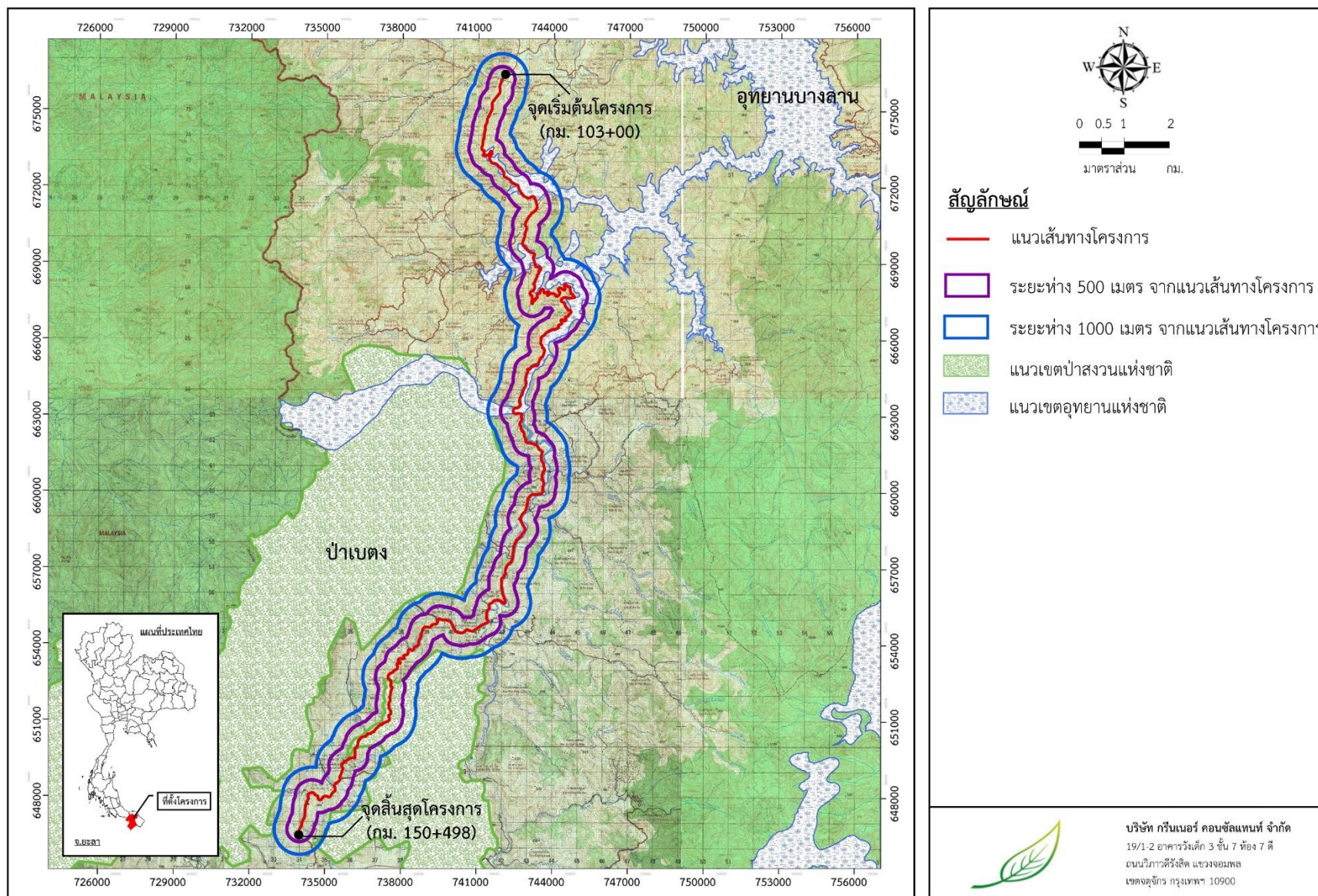
จากข้อมูลสารสนเทศภูมิศาสตร์ (GIS) บริเวณพื้นที่โครงการ ร่วมกับการสำรวจทางภาคสนาม พบว่าบริเวณพื้นที่ศึกษาในระยะ 500 เมตร จากกึ่งกลางแนวเส้นทางโครงการ มีพื้นที่อ่อนไหว 29 แห่ง ได้แก่ โรงเรียน 6 แห่ง สำนักสงฆ์/วัด 3 แห่ง มัสยิด 11 แห่ง สถานพยาบาล 3 แห่ง และหมู่บ้าน/ชุมชน 8 แห่ง ดังรูปที่ 8-5 และตารางที่ 8-2

ตารางที่ 8-2 พื้นที่อ่อนไหวทางด้านสิ่งแวดล้อมบริเวณพื้นที่ศึกษาโครงการ

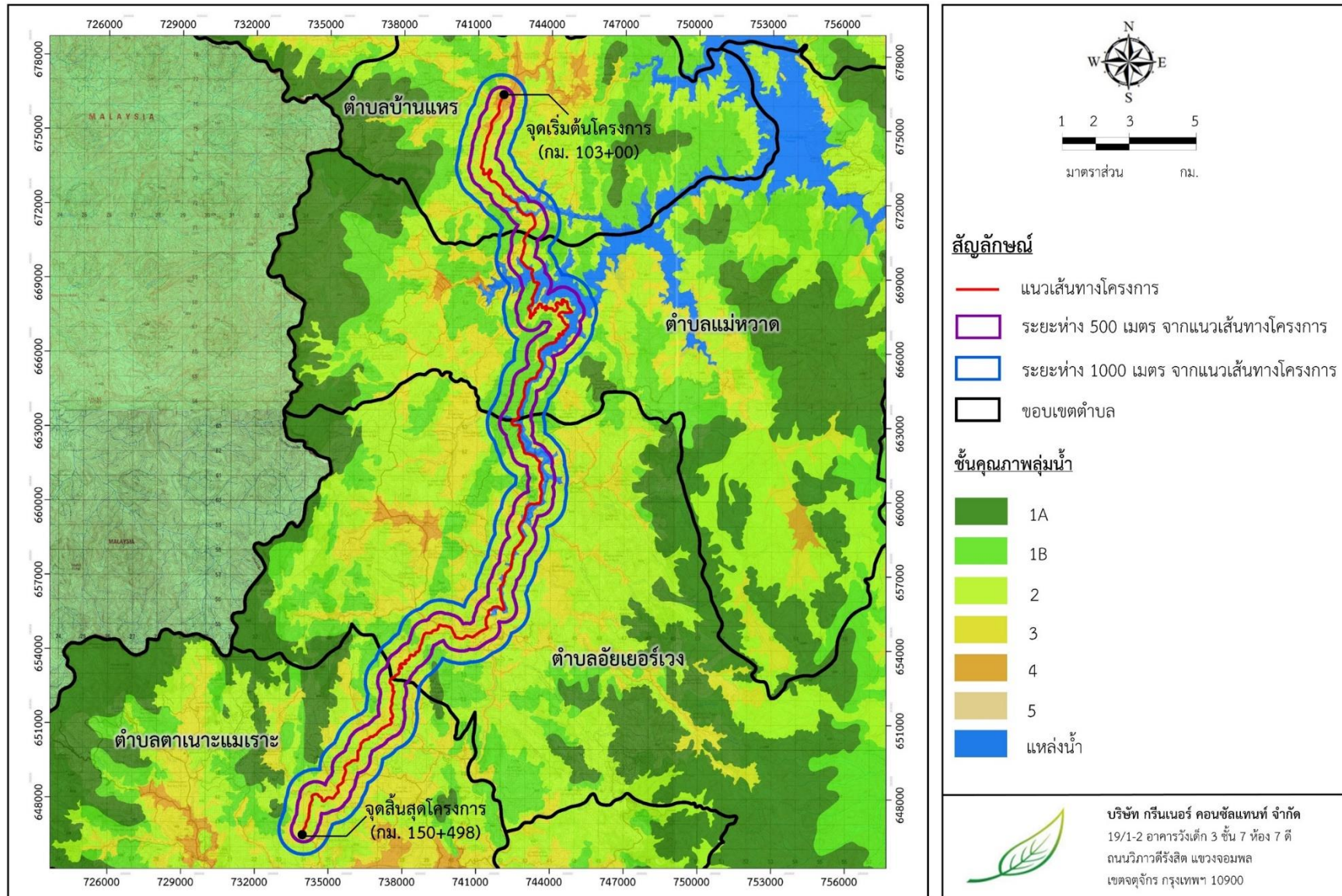
รายชื่อพื้นที่อ่อนไหว	พิกัดพื้นที่อ่อนไหว	ระยะห่างจากจุดกึ่งกลางแนวเส้นทางโครงการ
1. โรงเรียนสุทธิศาสนวิทยา	742126, 676097	200
2. โรงเรียนบ้านบ่อดิน	743069, 671535	30
3. โรงเรียนบ้านจุโป	743429, 666102	60
4. โรงเรียนบ้านใหม่	743028, 659407	70
5. โรงเรียนบ้านอัยเยอร์เวง	741047, 654569	60
6. โรงเรียนบ้านด่านสันติราษฎร์	735856, 649371	30
7. วัดบ่อหิน	742291, 672317	50



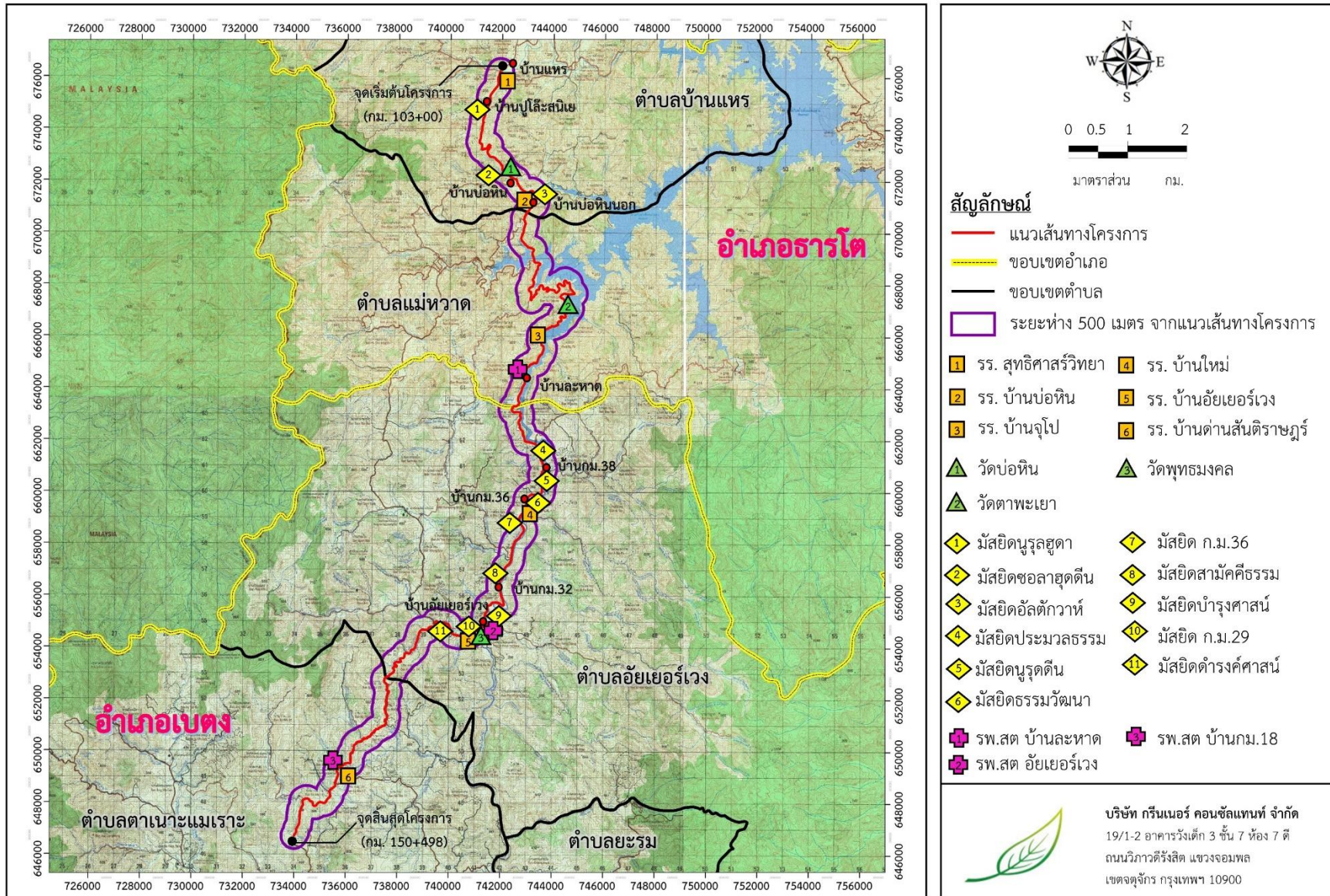
รายชื่อพื้นที่อ่อนไหว	พิกัดพื้นที่อ่อนไหว	ระยะห่างจากจุดกึ่งกลาง แนวเส้นทางโครงการ
8. วัดพุทธมงคล	741173, 654638	70
9. วัดตาพระยา	744725, 667169	110
10. มัสยิดนุรุชชูดา	741366, 674784	30
11. มัสยิดอัลตักวาห์	743410, 671452	210
12. มัสยิดประมวลธรรม	743645, 661570	150
13. มัสยิดนุรุตดิน	743679, 660775	50
14. มัสยิดธรรมวัฒนา	743088, 659665	80
15. มัสยิด ก.ม.36	742835, 659328	110
16. มัสยิดสามัคคีธรรม	742077, 656766	30
17. มัสยิด ก.ม.29	741268, 654832	40
18. มัสยิดดำรงศาสน์	739778, 654919	30
19. รพ.สต บ้านละหาด	742843, 664557	60
20. รพ.สต อัยเยอร์เวง	741204, 654731	30
21. รพ.สต บ้านกม.18	735888, 649486	30
22. บ้านปูโล๊ะสนิเย	741439, 674909	10
23. บ้านบ่อหิน	742333, 672186	10
24. บ้านบ่อหินนอก	743338, 671218	10
25. บ้านละหาด	742936, 664538	10
26. บ้าน กม.38	743657, 660838	10
27. บ้าน กม.36	743011, 659654	10
28. บ้าน กม.32	742101, 656820	10
29. บ้านอัยเยอร์เวง	741093, 654712	10



รูปที่ 8-3 พื้นที่อนุรักษ์ทางธรรมชาติ



รูปที่ 8-4 พื้นที่ชั้นคุณภาพลุ่มน้ำบริเวณพื้นที่ศึกษา



รูปที่ 8-5 พื้นที่อ่อนไหวด้านสิ่งแวดล้อมในบริเวณพื้นที่ศึกษาของโครงการ

9. การมีส่วนร่วมของประชาชนและการประชาสัมพันธ์

การดำเนินงานด้านการมีส่วนร่วมของประชาชนและการประชาสัมพันธ์ เป็นกระบวนการสำคัญที่ช่วยสนับสนุนให้ผลการศึกษาโครงการเกิดความเหมาะสม โดยเฉพาะอย่างยิ่งในขั้นตอนการพิจารณาคัดเลือกรูปแบบการพัฒนาโครงการที่เหมาะสมและสอดคล้องกับวิถีชีวิตของประชาชน สภาพการจราจรในพื้นที่ สามารถรองรับปริมาณการจราจรที่จะเพิ่มสูงขึ้นในอนาคต

ทั้งนี้ การดำเนินงานด้านการมีส่วนร่วมของประชาชนและการประชาสัมพันธ์ ยังช่วยให้เกิดความรู้ความเข้าใจที่ถูกต้อง ชัดเจน และเพียงพอ ลดปัญหาความเข้าใจเกี่ยวกับโครงการที่คลาดเคลื่อน ซึ่งจะส่งผลกระทบต่อ การดำเนินโครงการ

อย่างไรก็ตาม ในการดำเนินการพัฒนาโครงการของภาครัฐย่อมส่งผลกระทบต่อทั้งด้านบวกและด้านลบต่อประชาชนที่อาศัยอยู่ในบริเวณพื้นที่โครงการ และบริเวณใกล้เคียงโครงการ อาทิ การเวนคืนที่ดิน เพื่อพัฒนาโครงการ การเกิดฝุ่นละอองจากยานพาหนะขนย้ายวัสดุ การเกิดเสียงดังจากการขนย้ายวัสดุและอุปกรณ์ และการทำงานของเครื่องจักร รวมไปถึงอุบัติเหตุที่อาจเกิดขึ้นจากการมีปริมาณการจราจรเข้ามาใช้ถนนในพื้นที่มากขึ้น ดังนั้น จึงมีความจำเป็นที่จะต้องดำเนินการกระบวนการมีส่วนร่วมของประชาชนและการประชาสัมพันธ์ เพื่อให้การพัฒนาโครงการเกิดประโยชน์และสอดคล้องกับความต้องการของประชาชนมากที่สุด และเป็นการเปิดโอกาสให้ประชาชนและผู้ที่ได้รับผลกระทบทุกภาคส่วน ตลอดจนสื่อมวลชน รวมถึงผู้ที่สนใจ ได้มีส่วนร่วมในการพัฒนาโครงการ โดยมีรายละเอียดในการดำเนินงาน ดังนี้

9.1 วัตถุประสงค์

1. เพื่อเผยแพร่ประชาสัมพันธ์ข้อมูลข่าวสารรายละเอียดของโครงการ ได้แก่ เหตุผลความจำเป็นแนวคิด การพัฒนาถนนโครงการ ขอบเขตการศึกษา และแผนการดำเนินงานการมีส่วนร่วมของประชาชนเพื่อสร้างความรู้ความเข้าใจที่ถูกต้องให้แก่กลุ่มเป้าหมาย
2. เพื่อเปิดโอกาสให้กลุ่มเป้าหมายที่เกี่ยวข้องมีเวทีและช่องทางในการแสดงความคิดเห็น และให้ข้อเสนอแนะกับโครงการ ซึ่งสามารถนำมาใช้พิจารณาประกอบการดำเนินงานโครงการให้มีความเหมาะสมทั้งด้านวิศวกรรม และสิ่งแวดล้อม
3. เพื่อเสริมสร้างความรู้ความเข้าใจและความเชื่อมั่นต่อกระบวนการศึกษาโครงการ ตลอดจนเสริมสร้างความสัมพันธ์อันดีกับกลุ่มเป้าหมายในพื้นที่โครงการ

9.2 พื้นที่ศึกษา

การดำเนินงานการมีส่วนร่วมของประชาชน ครอบคลุมพื้นที่ตามแนวสายทางโครงการ โดยมีรายละเอียด ดังแสดงในตารางที่ 9-1

ตารางที่ 9-1 พื้นที่ศึกษาด้านการมีส่วนร่วมของประชาชน

จังหวัด	อำเภอ	ตำบล	หมู่บ้าน/ชุมชน
1) ยะลา	1) ธารโต	1) บ้านแหร	บ้านแหร
			บ้านปูโล๊ะสนิเย
			บ้านบ่อหินใน
			บ้านบ่อหินนอก
		2) แม่หวาด	บ้านละหาด
	2) เบตง	3) อัยเยอร์เวง	บ้านกม.38
			บ้านกม.36
			บ้านกม.32
			บ้านอัยเยอร์เวง
		4) ตาเนาะแมเราะ	บ้านกม.18
			บ้านกม.19
รวม 1 จังหวัด	2 อำเภอ	4 ตำบล	11 หมู่บ้าน/ชุมชน

9.3 กลุ่มเป้าหมาย

การกำหนดกลุ่มผู้มีส่วนได้ส่วนเสียของโครงการ ได้กำหนดครอบคลุมผู้มีส่วนได้ส่วนเสียของโครงการ (Stakeholders) 7 กลุ่ม ตามแนวทางการมีส่วนร่วมของประชาชนของสำนักงานนโยบายและแผนทรัพยากรธรรมชาติและสิ่งแวดล้อม (สผ.) ดังนี้

- 1) ประชาชนผู้ได้รับผลกระทบ
- 2) ผู้ที่รับผิดชอบจัดทำรายงานการประเมินผลกระทบสิ่งแวดล้อม
- 3) หน่วยงานที่ทำหน้าที่พิจารณารายงานผลกระทบสิ่งแวดล้อมเบื้องต้น
- 4) หน่วยงานราชการในระดับต่าง ๆ
- 5) องค์กรพัฒนาเอกชน สถาบันการศึกษา และนักวิชาการอิสระ
- 6) สื่อมวลชน เช่น สื่อสิ่งพิมพ์ สื่อวิทยุ และสื่อโทรทัศน์
- 7) ประชาชนทั่วไป

9.4 แนวทางการดำเนินงานการมีส่วนร่วมของประชาชน

โครงการฯ จะดำเนินงานตามแนวทางด้านการมีส่วนร่วมของประชาชนในกระบวนการจัดทำรายงานการประเมินผลกระทบสิ่งแวดล้อม ของสำนักงานนโยบายและแผนทรัพยากรธรรมชาติและสิ่งแวดล้อม (สผ.) พ.ศ.2562 ตามระเบียบสำนักนายกรัฐมนตรี ว่าด้วยการรับฟังความคิดเห็นของ ประชาชน พ.ศ.2548 และตาม

แนวทางการจัดทำแผนการมีส่วนร่วมของประชาชน ของสำนักงานสิ่งแวดล้อมและการมีส่วนร่วมของประชาชน กรมทางหลวง (ปรับปรุงครั้งที่ 3 : พฤษภาคม พ.ศ.2555) โดยดำเนินงานดังนี้

- 1) จัดทำแผนรับฟังความคิดเห็นของประชาชน ครอบคลุมตลอดระยะเวลาการศึกษาโครงการ
- 2) ดำเนินกิจกรรมการรับฟังความคิดเห็นของประชาชน เพื่อให้เจ้าหน้าที่ของรัฐและประชาชนในท้องถิ่นองค์กรเอกชน ผู้มีส่วนได้ส่วนเสีย และประชาชนทั่วไปที่สนใจในโครงการได้มีโอกาสร่วมรับทราบข้อมูลและแสดงความคิดเห็น และสรุปข้อคิดเห็นต่างๆ มาประกอบการตัดสินใจในการพัฒนาโครงการ เพื่อลดผลกระทบทางสังคมให้น้อยที่สุด โดยจะจัดประชุมใหญ่จำนวน 3 ครั้ง และการประชุมกลุ่มย่อยจำนวน 2 ครั้ง
- 3) จัดทำสื่อ/เอกสารต่างๆ ได้แก่ จดหมายข่าวประชาสัมพันธ์ เอกสารประกอบการประชุม แผ่นพับของโครงการ เว็บไซต์โครงการเพื่อเผยแพร่ประชาสัมพันธ์ให้ข้อมูลข่าวสารตลอดระยะเวลาการดำเนินการเป็นระยะๆ อย่างต่อเนื่อง
- 4) รวบรวมข้อคิดเห็นและข้อเสนอแนะต่างๆ โดยสรุปเป็นประเด็น พร้อมทั้งจัดทำรายงานผลการวิเคราะห์ในแต่ละประเด็น และแสดงรายละเอียดของการนำประเด็นต่างๆ ไปใช้ประโยชน์ในกิจกรรมของการศึกษาโครงการ
- 5) จัดทำหลักเกณฑ์และวิธีการประเมินผลการดำเนินงานการมีส่วนร่วมของประชาชน โดยกำหนดตัวชี้วัดในการประเมินผล พร้อมทั้งผลการดำเนินงานการมีส่วนร่วมของประชาชนของโครงการ

แนวทางการดำเนินงานการมีส่วนร่วมแบ่งออกเป็น 2 กิจกรรมหลัก ได้แก่ กิจกรรมการประชาสัมพันธ์โครงการ ซึ่งจะดำเนินการอย่างต่อเนื่องตลอดระยะเวลาการศึกษาและกิจกรรมการมีส่วนร่วมของประชาชน ซึ่งแบ่งเป็น 2 ส่วน คือ ส่วนแรกจะเป็นการจัดประชุมใหญ่ 3 ครั้ง และส่วนที่ 2 เป็นการจัดประชุมกลุ่มย่อย 2 ครั้ง โดยการดำเนินการแต่ละครั้งจะต้องครอบคลุมกลุ่มผู้มีส่วนได้ส่วนเสียทั้งหมดในพื้นที่ศึกษา และดำเนินการโดยคณะบุคลากรหลักประกอบด้วย ผู้จัดการโครงการ วิศวกรงานทาง ผู้อำนวยการด้านสิ่งแวดล้อม และผู้เชี่ยวชาญด้านการมีส่วนร่วมของประชาชน เพื่อนำเสนอ ชี้แจง และรับฟังความคิดเห็นจากประชาชน โดยมีรายละเอียดการดำเนินงานตามกิจกรรมการมีส่วนร่วมของประชาชน ดังแสดงในรูปที่ 9-1



รูปที่ 9-1 แนวทางการดำเนินงานการมีส่วนร่วมของประชาชน

9.5 ผลการดำเนินงานด้านการมีส่วนร่วมของประชาชน

โครงการได้ดำเนินกิจกรรมการมีส่วนร่วมของประชาชน เพื่อให้ข้อมูลข่าวสารแก่กลุ่มเป้าหมายอย่างชัดเจนและโปร่งใส กลุ่มเป้าหมายสามารถรับทราบความคืบหน้าของโครงการ และร่วมแสดงความคิดเห็น ข้อเสนอแนะ และแสดงความวิตกกังวลใจได้ทุกขั้นตอนการศึกษาโครงการโดยที่ผ่านมาได้ดำเนินกิจกรรมต่างๆ ดังแสดงในตารางที่ 9-2

โครงการได้ดำเนินการเตรียมความพร้อมชุมชน โดยการเข้าพบผู้บริหารหน่วยงานในพื้นที่ โดยได้ดำเนินการเข้าพบเพื่อชี้แจงข้อมูลรายละเอียดโครงการกับผู้บริหารหน่วยงานราชการ ผู้บริหารองค์กรปกครองส่วนท้องถิ่น และผู้นำชุมชนในพื้นที่โครงการ ระหว่างวันที่ 18-20 เมษายน พ.ศ. 2565 โดยมีรายละเอียดดังนี้


ตารางที่ 9-2 การเข้าพบผู้บริหารหน่วยงานในพื้นที่

วัน เวลา สถานที่เข้าพบ	สรุปประเด็นความคิดเห็นและข้อเสนอแนะ
<p>นายธีรุตม์ ศุภวิบูลย์ผล รองผู้ว่าราชการจังหวัดยะลา วันพุธที่ 20 เมษายน พ.ศ. 2565 เวลา 13.30-15.00 น. ณ ศาลากลางจังหวัดยะลา อำเภอเมือง จังหวัดยะลา</p> 	<ol style="list-style-type: none"> 1. การขยายถนนทางหลวง 410 เป็น 4 ช่องจราจร จะช่วยยกระดับเศรษฐกิจของจังหวัดยะลา เนื่องจากอำเภอเบตง อำเภอธารโต และอำเภอบันนังสตา เป็นแหล่งผลไม้ของจังหวัดยะลา และจังหวัดยะลา มีการผลักดันส่งเสริมการทำเกษตรเพิ่มขึ้นในทุกๆปี 2. รัฐมนตรีว่าการกระทรวงคมนาคม มีแผนในการผลักดันอำเภอเบตงให้เป็น HUB ขนส่งและท่องเที่ยวไปยังประเทศสิงคโปร์ 3. เสนอให้มีการออกแบบเส้นทางจักรยานและส่งเสริมการท่องเที่ยว เนื่องจากวันที่ 6-8 พฤษภาคม พ.ศ. 2565 อำเภอเบตง จะมีการจัดงาน Amaze and Jungle Trail ซึ่งจะมีการผลักดันให้เป็นการแข่งขันวิ่งเทรลระดับโลกในอนาคต ซึ่งจะทำให้มีนักท่องเที่ยวจากทั่วโลกเข้ามาที่อำเภอเบตง และจังหวัดยะลาเป็นจำนวนมาก
<p>นายวิรัตน์ แซ่ตัน นายกองค์การบริหารส่วนตำบลตานะแมเราะ วันจันทร์ที่ 18 เมษายน พ.ศ. 2565 เวลา 10.00-11.00 น. ณ ที่ทำการองค์การบริหารส่วนตำบลตานะแมเราะ อำเภอเบตง จังหวัดยะลา</p> 	<ol style="list-style-type: none"> 1. พื้นที่ส่วนใหญ่ของตำบลตานะแมเราะเป็นพื้นที่ป่าสงวน อยู่ในการดูแลของสำนักงานทรัพยากรธรรมชาติและสิ่งแวดล้อมจังหวัดยะลา และสำนักจัดการทรัพยากรป่าไม้เขตที่ 13 2. เสนอให้มีการออกแบบทางระบายน้ำในช่วงที่เส้นทางผ่านพื้นที่ชุมชน 3. แนวเส้นทางโครงการผ่านพื้นที่ตำบลตานะแมเราะ หมู่ที่ 2 และหมู่ที่ 5 4. ยินดีให้ความร่วมมือในการประชาสัมพันธ์โครงการให้กับประชาชนในตำบล

วัน เวลา สถานที่เข้าพบ	สรุปประเด็นความคิดเห็นและข้อเสนอแนะ
 <p>นายสมนึก ศีयरุ่น ผู้อำนวยการแขวงทางหลวงยะลา นายเชษฐพล พึ่งบุญ รองผู้อำนวยการแขวงทางหลวงยะลา วันพุธที่ 20 เมษายน พ.ศ. 2565 เวลา 10.00-12.00 น. ณ แขวงทางหลวงยะลา อำเภอเมือง จังหวัดยะลา</p>  	<ol style="list-style-type: none"> 1. แนวถนน 410 บางช่วงเขตทางหลวงค่อนข้างแคบ และติดกับภูเขา กังวลว่าจะไม่สามารถขยายเป็น 4 ช่องจราจรได้ในบางช่วง 2. แขวงทางหลวงเสนอโครงการขยายถนน 4 ช่องจราจร บนถนนทางหลวง 410 ช่วง กม. ที่ 60 ถึง กม. ที่ 82+200 ซึ่งปัจจุบันยังไม่ได้งบประมาณในการก่อสร้าง 3. เสนอให้มีการพิจารณาออกแบบจุดชุมวิวบริเวณ กม. ที่ 90+500
<p>นายซอลาสุดติน ยาญา นายกองค์การบริหารส่วนตำบลอัยเยอร์เวง วันจันทร์ที่ 18 เมษายน พ.ศ. 2565 เวลา 13.00-14.00 น. ณ ที่ทำการองค์การบริหารส่วนตำบลอัยเยอร์เวง อำเภอเบตง จังหวัดยะลา</p> 	<ol style="list-style-type: none"> 1. การเวนคืนต้องพิจารณาค่าชดเชยให้เป็นธรรมกับผู้ถูกเวนคืน 2. การเวนคืนควรพิจารณาหลีกเลี่ยงช่วงฤดูเก็บเกี่ยวพืชผลทางการเกษตรของประชาชนในพื้นที่ 3. การขับรถผ่านโค้งเขาเป็นเอกลักษณ์ในการเดินทางมาเบตง 3. แนวเส้นทางโครงการผ่านพื้นที่ตำบลอัยเยอร์เวง หมู่ที่ 1 หมู่ที่ 2 หมู่ที่ 3 และหมู่ที่ 6 4. ยินดีให้ความร่วมมือในการประชาสัมพันธ์โครงการให้กับประชาชนในตำบล

วัน เวลา สถานที่เข้าพบ	สรุปประเด็นความคิดเห็นและข้อเสนอแนะ
<p>นายเอก บังอภัย ณ สงขลา นายอำเภอเบตง วันจันทร์ที่ 18 เมษายน พ.ศ. 2565 เวลา 13.30-14.30 น. ณ ที่ทำการอำเภอเบตง อำเภอเบตง จังหวัดยะลา</p> 	<ol style="list-style-type: none"> 1. เสนอให้ออกแบบป้องกันปัญหาเรื่องดินสไลด์เนื่องจากแนวเส้นทางโครงการ มีปัญหาเรื่องดินสไลด์เป็นจำนวนมาก 2. เสนอให้มีการออกแบบเส้นทางจักรยานและเส้นทางวิ่ง เนื่องจาก วันที่ 6-8 พฤษภาคม พ.ศ. 2565 อำเภอเบตง จะมีการจัดงาน Amazean Jungle Trail ซึ่งจะมีการผลักดันให้เป็นการแข่งขันวิ่งเทรลระดับโลก และมีนักปั่นจักรยานมาที่อ.เบตงเป็นจำนวนมากในแต่ละปี 3. การออกแบบโครงการควรหลีกเลี่ยงผลกระทบที่จะเกิดขึ้นกับประชาชน เนื่องจากเส้นทางผ่านชุมชน หลายจุด เช่น ชุมชน กม. 4 กม. 7 กม. 9 กม. 29 กม. 32 กม. 36 และ กม. 38 4. พื้นที่ในแนวเส้นทางโครงการ ส่วนมากคือที่ดิน ส.ค. 1 น.ส. 3 และที่ดินเป็นป่าสงวน อยู่ในการดูแลของสำนักงานทรัพยากรธรรมชาติและสิ่งแวดล้อมจังหวัดยะลา และสำนักจัดการทรัพยากรป่าไม้เขตที่ 13
<p>นายอับลการิม ยุมอ นายกองค้การบริหารส่วนตำบลบ้านแห วันอังคารที่ 19 เมษายน พ.ศ. 2565 เวลา 09.00-09.30 น. ณ ที่ทำการองค์การบริหารส่วนตำบลบ้านแห อำเภอธารโต จังหวัดยะลา</p> 	<ol style="list-style-type: none"> 1. พื้นที่ส่วนใหญ่ของตำบลบ้านแหเป็นพื้นที่ของนิคมสร้างตนเอง (น.ค.3) 2. ประชาชนใช้เขตทางหลวงประกอบอาชีพค้าขาย 3. เสนอให้มีการออกแบบทางจักรยานและทางระบายน้ำในช่วงที่เส้นทางผ่านพื้นที่ชุมชน 4. แนวเส้นทางโครงการผ่านพื้นที่ตำบลบ้านแห หมู่ที่ 1 หมู่ที่ 4 หมู่ที่ 7 และหมู่ที่ 8 5. ยินดีให้ความร่วมมือในการประชาสัมพันธ์โครงการให้กับประชาชนในตำบล

วัน เวลา สถานที่เข้าพบ	สรุปประเด็นความคิดเห็นและข้อเสนอแนะ
	<p>6. เสนอให้พิจารณาจุดพักรถบริเวณบ้านนังกระแจะ เนื่องจากมีวิวภูเขาที่สวยงาม อาจจะช่วยเรื่องการท่องเที่ยวในตำบลบ้านแห</p>
<p>นายภักดี ศรีศาสนานนท์ นายอำเภอธารโต นายอาวุธ เลิศเดชาพันธ์ ปลัดอาวุโสอำเภอธารโต วันอังคารที่ 19 เมษายน พ.ศ. 2565 เวลา 11.00-12.00 น. ณ บ้านพักนายอำเภอธารโต อำเภอธารโต จังหวัดยะลา</p>  	<ol style="list-style-type: none"> 1. การออกแบบเส้นทางควรหลีกเลี่ยงผลกระทบที่จะเกิดขึ้นกับประชาชนในพื้นที่ให้มากที่สุด 2. ไม่เห็นด้วยกับการเจาะอุโมงค์บริเวณบ้านกระป่อง เนื่องจากจะส่งผลกระทบต่อสิ่งแวดล้อมและผู้ประกอบการบริเวณชุมชนตาพะเยา 3. เสนอให้ออกแบบส่งเสริมการท่องเที่ยวบริเวณสะพานขอแย เนื่องจากเป็นจุดสำคัญของการเดินทางไปเบตง 4. การทำการมีส่วนร่วมกับประชาชน ต้องนำเสนอข้อมูลทั้งหมดให้ประชาชนทราบ รวมถึงข้อดีและข้อเสียของโครงการ การเปลี่ยนแปลงข้อมูลบ่อยๆ จะทำให้ประชาชนเกิดความสับสนและอาจทำให้เกิดการประท้วงได้
<p>นายเด่นชัย ทองราช นายกองค์การบริหารส่วนตำบลแม่หวาด วันอังคารที่ 19 เมษายน พ.ศ. 2565 เวลา 14.30-15.30 น. ณ ที่ทำการองค์การบริหารส่วนตำบลแม่หวาด อำเภอธารโต จังหวัดยะลา</p> 	<ol style="list-style-type: none"> 1. กังวลเรื่องการเจาะอุโมงค์จะส่งผลกระทบต่อผู้ประกอบการบริเวณชุมชนตาพะเยา เนื่องจากผู้สัญจรจะใช้เส้นทางอุโมงค์ในการเดินทางไปอำเภอเบตง แทนเส้นทางที่ผ่านชุมชนตาพะเยา 2. บ้านคอกช้างเคยได้รับผลกระทบจากการก่อสร้างสะพานขอแย ทำให้ไม่มีรถผ่านบ้านคอกช้างส่งผลกระทบต่อผู้ประกอบการในตำบลเป็นจำนวนมาก 3. พื้นที่ตำบลแม่หวาดส่วนใหญ่เป็นที่ดิน น.ส. 3 และ น.ค. 3

วัน เวลา สถานที่เข้าพบ	สรุปประเด็นความคิดเห็นและข้อเสนอแนะ
	<p>4. ตำบลแม่หวาดมีแหล่งท่องเที่ยวทางธรรมชาติเป็นจำนวนมาก เช่นจุดชมวิิวสะพานขอแย ล่องเรือเดินป่าฮาลาบาลา</p> <p>5. แนวเส้นทางโครงการผ่านพื้นที่ตำบลแม่หวาดหมู่ที่1 และหมู่ที่11</p> <p>6. ยินดีให้ความร่วมมือในการประชาสัมพันธ์โครงการให้กับประชาชนในตำบล</p>

10. การดำเนินงานในขั้นตอนต่อไป

10.1 งานคาดการณ์ด้านจราจรในอนาคต

รวบรวมข้อมูลที่สำคัญในการสร้างแบบจำลองด้านการจราจรและขนส่ง เพื่อจำลองพฤติกรรมการเดินทางและคาดการณ์ปริมาณจราจรภายในโครงข่ายทางหลวงบริเวณพื้นที่ศึกษา เพื่อนำมาใช้ในการศึกษารูปแบบการพัฒนาโครงการที่เหมาะสม

10.2 งานสำรวจแนวทางและระดับ

จัดเตรียมแผนที่ และภาพถ่ายดาวเทียม และจัดทำภาพถ่ายทางอากาศด้วยอากาศยานไร้คนขับ (Drone) สำหรับงานวิศวกรรม และสำรวจอุปสรรคและสิ่งกีดขวางตามแนวสายทาง (Photo Identification) รวมถึงสำรวจโครงสร้างอาคารระบายน้ำเดิม

10.3 งานตรวจสอบดินและวัสดุ

สำรวจตรวจสอบสภาพพื้นผิวดินและสภาพใต้พื้นผิวดิน ที่จำเป็นสำหรับการออกแบบรายละเอียดของทางหลวงและโครงสร้างต่างๆ ศึกษาการทรุดตัวของคันทางที่จะเกิดขึ้น เสนอแนะวิธีการออกแบบและก่อสร้างที่เหมาะสม

10.4 งานออกแบบรายละเอียดงานทาง

ทำการศึกษาทบทวนแนวเส้นทางปัจจุบันเพื่อให้ทราบถึงปัญหาและอุปสรรคต่างๆ รวมถึงผลกระทบตามแนวเส้นทางปัจจุบันให้ชัดเจน และดำเนินการจัดทำรูปแบบเบื้องต้นของทางหลวงโครงการและรูปแบบโครงสร้างเพื่อนำไปคัดเลือกรูปแบบทางหลวงโครงการให้แล้วเสร็จ

10.5 งานดำเนินการทางด้านสิ่งแวดล้อม

รวบรวมข้อมูลพื้นฐานและสภาพแวดล้อมของพื้นที่ศึกษา (ข้อมูลทุติยภูมิ) เพิ่มเติมเพื่อปรับปรุงข้อมูลให้เป็นปัจจุบันมากที่สุด และจะดำเนินการสำรวจและตรวจวัดคุณภาพสิ่งแวดล้อมในภาคสนาม ครั้งที่ 1

10.6 งานประชาสัมพันธ์และการมีส่วนร่วมของประชาชน

ดำเนินการมีส่วนร่วมของประชาชน เพื่อนำเสนอข้อมูลรายละเอียด และการดำเนินงานโครงการให้หน่วยงานที่เกี่ยวข้องและประชาชนในพื้นที่ได้รับทราบอย่างต่อเนื่อง โดยภายหลังจากดำเนินกิจกรรมการประชุมปฐมนิเทศโครงการ (สัมมนา ครั้งที่ 1) ในวันที่ 12 พฤษภาคม พ.ศ. 2565 โครงการจะสรุปผลการประชุม และตีพิมพ์ประกาศตามสถานที่ราชการ และเผยแพร่ผ่าน Website ภายใน 15 วัน หลังจากวันประชุม

11. สถานที่ติดต่อและสอบถามข้อมูล

หน่วยงานเจ้าของโครงการ :



สำนักสำรวจและออกแบบ กรมทางหลวง

ชั้น 5 อาคารเฉลิมว วัชรพุกก์ ถนนพระรามที่ 6 แขวงทุ่งพญาไท เขตราชเทวี กรุงเทพฯ 10400

โทรศัพท์ : 0-2354-1036

บริษัทที่ปรึกษา :



บริษัท โขติจินดา คอนซัลแตนท์ จำกัด

1473/4 อาคารโขติจินดา ซ.พัฒนาการ 31/1 ถ.พัฒนาการ แขวงสวนหลวง เขตสวนหลวง กรุงเทพมหานคร 10250

โทรศัพท์ : 0-2318-7235

นางพรชนิตว์ ทองขวัญสุข โทรศัพท์ : 08-7275-4049



บริษัท กรีนเนอร์ คอนซัลแตนท์ จำกัด

19/1-2 อาคารวังเด็ก 3 ชั้น 7 ห้อง 7 ดี ถนนวิภาวดีรังสิต

แขวงจอมพล เขตจตุจักร กรุงเทพฯ 10900

โทรศัพท์ : 0-2272-2727

โทรสาร : 0-2272-2728

นางสาวณิชากร ศรีสันต์ โทรศัพท์ : 08-3064-3753



บริษัท ดาวฤกษ์ คอมมูนิเคชั่นส์ จำกัด

428/139-140 เดอะรีเจ้นท์ สตรีท ลอนดอน ถนนพระยาสุเรนทร์ แขวงบางชัน

เขตคลองสามวา กรุงเทพมหานคร 10510

โทรศัพท์ : 0-2375-5422

นายชลวัฒน์ ชูเตชะ โทรศัพท์ : 09-1779-5575

ติดตามข้อมูลข่าวสารโครงการเพิ่มเติม

www.410-huasaphan-betong.com

Line Official : @102dqrxs



กรมทางหลวง

บริษัทที่ปรึกษา



บริษัท โชติจินดา คอนซัลแตนท์ จำกัด
1473/4 อาคารโชติจินดา ซอยพัฒนาการ 31/1
ถนนพัฒนาการ แขวงสวนหลวง เขตสวนหลวง
กรุงเทพมหานคร 10250
โทรศัพท์ : 0-2318-7235
นางพรชนิดา ทองขวัญสูง โทรศัพท์ : 08-7275-4049



บริษัท ดาวฤกษ์ คอนซัลแตนท์ จำกัด
428/139-140 เดอะริจินท์ สตรีท ลอนดอน
ถนนพระยาสุเรนทร์ แขวงบางชัน เขตคลองสามวา
กรุงเทพมหานคร 10510
โทรศัพท์ : 0-2375-5422
นายชวลิตคน ชูเดช- โทรศัพท์ : 09-1779-5575



บริษัท กรีนเนอร์ คอนซัลแตนท์ จำกัด
19/1-2 อาคารวังเด็ก 3 ชั้น 7 ห้อง 7 ดี ถนนวิภาวดีรังสิต
แขวงจอมพล เขตจตุจักร กรุงเทพมหานคร 10900
โทรศัพท์ : 0-2272-2727
โทรสาร : 0-2272-2728
อีเมล : admin@greener.co.th
นางสาวนิชากร ศรีสันต์ โทรศัพท์ : 08-3064-3753

www.410-huasaphan-betong.com