



กระทรวงศึกษาธิการ



กรมทางหลวง



โครงการสำรวจและออกแบบ
ทางหลวง 4 ช่องจราจร
บนทางหลวงหมายเลข 410

ช่วง ยะลา-อ.เบตง ตอน บ.ห้วยสะพาน-อ.เบตง



ดาวน์โหลดเอกสาร

เอกสารประชาสัมพันธ์ ชุดที่ 1
พฤษภาคม 2565

ความเป็นมาของการพัฒนาโครงการ

ทางหลวงแผ่นดินหมายเลข 410 (สายปัตตานี-เบตง) เป็นทางหลวงแผ่นดินแนวเหนือ-ใต้ที่เชื่อมต่อระหว่างจังหวัดปัตตานีกับจังหวัดยะลา เชื่อมโยงการค้า การท่องเที่ยวในพื้นที่เขตเศรษฐกิจชายแดนภาคใต้ ส่งผลให้มีความต้องการในการเดินทางและมีปริมาณการจราจรเพิ่มขึ้นอย่างต่อเนื่อง จึงต้องเตรียมความพร้อมด้านโครงข่าย เพื่อเพิ่มความสะดวกรวดเร็วในการเดินทางและขนส่ง รองรับปริมาณการจราจรที่เพิ่มสูงขึ้นในอนาคต

กรมทางหลวง จึงได้ดำเนิน **โครงการสำรวจและออกแบบทางหลวง 4 ช่องจราจร บนทางหลวงหมายเลข 410 ช่วง ยะลา-อ.เบตง ตอน บ.หัวสะพาน-อ.เบตง** เพื่อพัฒนาโครงข่ายทางหลวงเชื่อมโยงต่อเนื่องจากทางหลวงหมายเลข 410 ช่วง ยะลา-อ.เบตง ตอน ต.ธารโต-บ.หัวสะพาน และเป็นการสนับสนุนแผนยุทธศาสตร์ชาติ 20 ปี ด้านการสร้างขีดความสามารถในการแข่งขันของประเทศ สอดคล้องกับแผนพัฒนาเศรษฐกิจและสังคมแห่งชาติ ฉบับที่ 12 (พ.ศ. 2560-2564) ด้านการพัฒนาโครงสร้างพื้นฐานและระบบโลจิสติกส์ และเป็นไปตามยุทธศาสตร์การพัฒนาโครงสร้างพื้นฐานด้านคมนาคมขนส่งของไทย (พ.ศ. 2558-2565) อีกทั้งแนวเส้นทางของโครงการบางช่วงตัดผ่านพื้นที่เขตอุทยานแห่งชาติ พื้นที่ชั้นคุณภาพลุ่มน้ำ 1B และพื้นที่ชั้นคุณภาพลุ่มน้ำชั้นที่ 2 จึงต้องจัดทำรายงานการประเมินผลกระทบสิ่งแวดล้อม (EIA) เพื่อให้เป็นไปตามมาตรา 48 แห่ง พ.ร.บ. ส่งเสริมและรักษาคุณภาพสิ่งแวดล้อมแห่งชาติ พ.ศ. 2535 และ (ฉบับที่ 2) พ.ศ. 2561 ดังนั้น กรมทางหลวง จึงได้ว่าจ้างที่ปรึกษา ประกอบด้วย **บริษัท ไซติจินดา คอนซัลแตนท์ จำกัด บริษัท กรีนเนอร์ คอนซัลแตนท์ จำกัด และบริษัท ดาวฤกษ์ คอมมูนิเคชั่นส์ จำกัด** ให้ดำเนินงานสำรวจและออกแบบทางหลวง 4 ช่องจราจร บนทางหลวงหมายเลข 410 ช่วง ยะลา-อ.เบตง ตอน บ.หัวสะพาน-อ.เบตง เพื่อเพิ่มประสิทธิภาพการเดินทางและขนส่งด้วยโครงข่ายทางหลวง รวมถึงดำเนินการศึกษาผลกระทบด้านสิ่งแวดล้อม เพื่อให้การพัฒนาโครงการก่อให้เกิดผลกระทบต่อทรัพยากรธรรมชาติและสิ่งแวดล้อมรวมทั้งประชาชนที่อยู่บริเวณพื้นที่โครงการน้อยที่สุด

วัตถุประสงค์ของโครงการ



1. เพื่อสำรวจและออกแบบรายละเอียดศึกษาผลกระทบด้านสิ่งแวดล้อม และจัดเตรียมเอกสาร ข้อมูลประกอบการประกวดราคา และประเมินราคา



2. เพื่อพัฒนาโครงการให้มีความสมบูรณ์ทางด้านวิศวกรรม สอดคล้องกับสภาพแวดล้อม เศรษฐกิจ และสังคม



3. เพื่อส่งเสริมและเปิดโอกาสให้ประชาชนเข้ามามีส่วนร่วมในการดำเนินโครงการ เสริมสร้างสัมพันธ์อันดีแก่ชุมชนและทุกฝ่ายที่เกี่ยวข้อง

ประโยชน์ที่คาดว่าจะได้รับจากโครงการ

โครงการสำรวจและออกแบบทางหลวง 4 ช่องจราจร บนทางหลวงหมายเลข 410 ช่วง ยะลา-อ.เบตง ตอน บ.หัวสะพาน-อ.เบตง จะก่อให้เกิดประโยชน์ในด้านต่างๆ ดังนี้



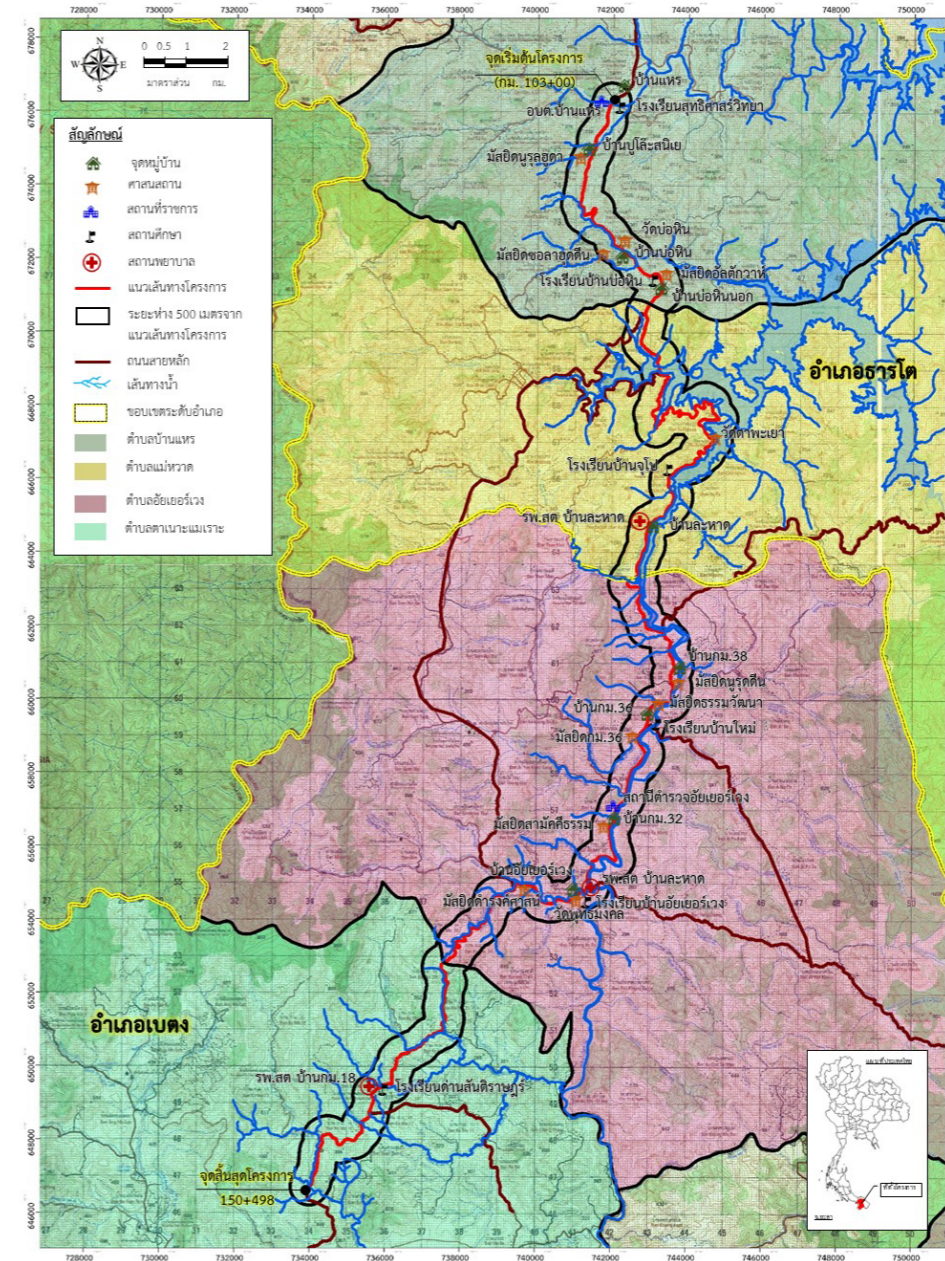
ด้านการจราจรขนส่ง : เพิ่มความสะดวกรวดเร็วในการเดินทางและขนส่งบนโครงข่ายทางหลวงแผ่นดินหมายเลข 410 (สายปัตตานี-เบตง)



ด้านความปลอดภัย : เพิ่มความปลอดภัยในการเดินทางและขนส่ง ลดโอกาสการเกิดอุบัติเหตุ



ด้านการพัฒนาเศรษฐกิจ : ส่งเสริมเศรษฐกิจ การท่องเที่ยว ในพื้นที่ชายแดนใต้ สร้างโอกาสทางการค้า การลงทุน ช่วยส่งเสริมคุณภาพชีวิตและสังคม



พื้นที่โครงการ

โครงการสำรวจและออกแบบทางหลวง 4 ช่องจราจร บนทางหลวงหมายเลข 410 ช่วง ยะลา-อ.เบตง ตอน บ.หัวสะพาน-อ.เบตง จุดเริ่มต้นโครงการบนทางหลวงหมายเลข 410 กม. ที่ 103+000 บริเวณสะพานข้ามคลองแห อยู่ในพื้นที่ตำบลบ้านแห อำเภอธารโต จังหวัดยะลา ห่างจากที่ว่าการอำเภอธารโต ประมาณ 7.3 กิโลเมตร และมีจุดสิ้นสุดโครงการบนทางหลวงหมายเลข 410 กม. ที่ 150+498 บริเวณสะพานข้ามคลองมาลา อยู่ในพื้นที่ตำบลตาเนาะแมเราะ อำเภอเบตง จังหวัดยะลา ห่างจากวงเวียนเบตง ประมาณ 12.9 กิโลเมตร แนวเส้นทางโครงการมีระยะทางทั้งหมด 47.498 กิโลเมตร ครอบคลุมพื้นที่ 11 หมู่บ้าน/ชุมชน 4 ตำบล 2 อำเภอ 1 จังหวัด

จังหวัด	อำเภอ	ตำบล	หมู่บ้าน/ชุมชน
ยะลา	ธารโต	บ้านแห	หมู่ที่ 1 บ้านแห หมู่ที่ 4 บ้านปูโล๊ะสันนิย หมู่ที่ 5 บ้านบ่อหินใน หมู่ที่ 11 บ้านบ่อหินนอก
		แม่หวาด	หมู่ที่ 1 บ้านละหาด หมู่ที่ 6 บ้าน กม.38
		อัยเยอร์เวง	หมู่ที่ 3 บ้าน กม.36 หมู่ที่ 2 บ้าน กม.32
		ตาเนาะแมเราะ	หมู่ที่ 1 บ้านอัยเยอร์เวง หมู่ที่ 5 บ้าน กม.18 หมู่ที่ 6 บ้าน กม.19
รวม 1 จังหวัด	2 อำเภอ	4 ตำบล	11 หมู่บ้าน/ชุมชน

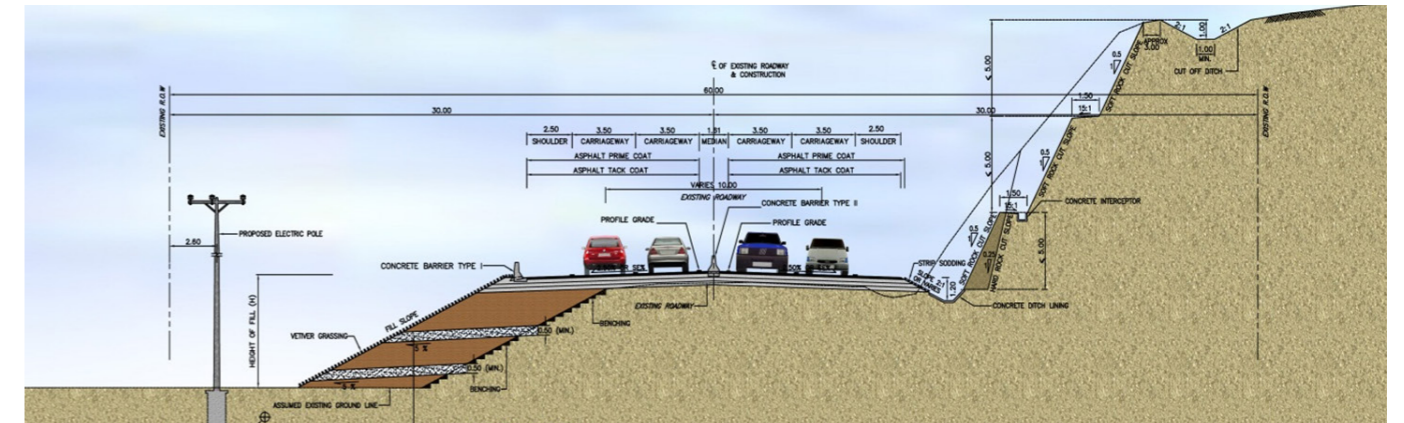
ขอบเขตการศึกษา

โครงการสำรวจและออกแบบทางหลวง 4 ช่องจราจร บนทางหลวงหมายเลข 410 ช่วง ยะลา-อ.เบตง ตอน บ.หัวสะพาน-อ.เบตง มีระยะเวลาดำเนินการรวม 450 วัน และมีขอบเขตการศึกษาที่ต้องดำเนินการ ดังนี้

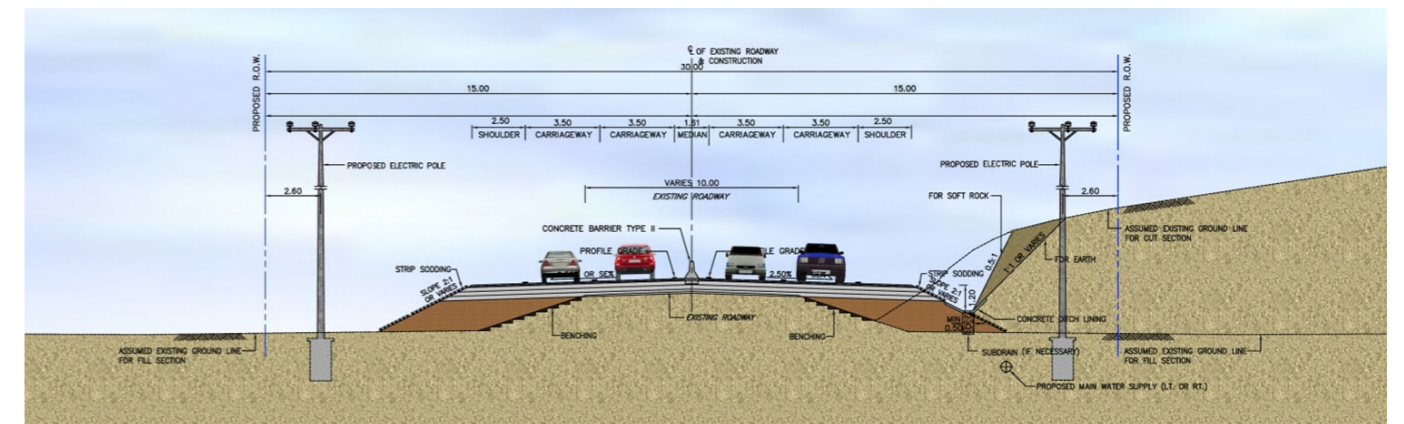


แนวคิดเบื้องต้น การพัฒนาโครงการ

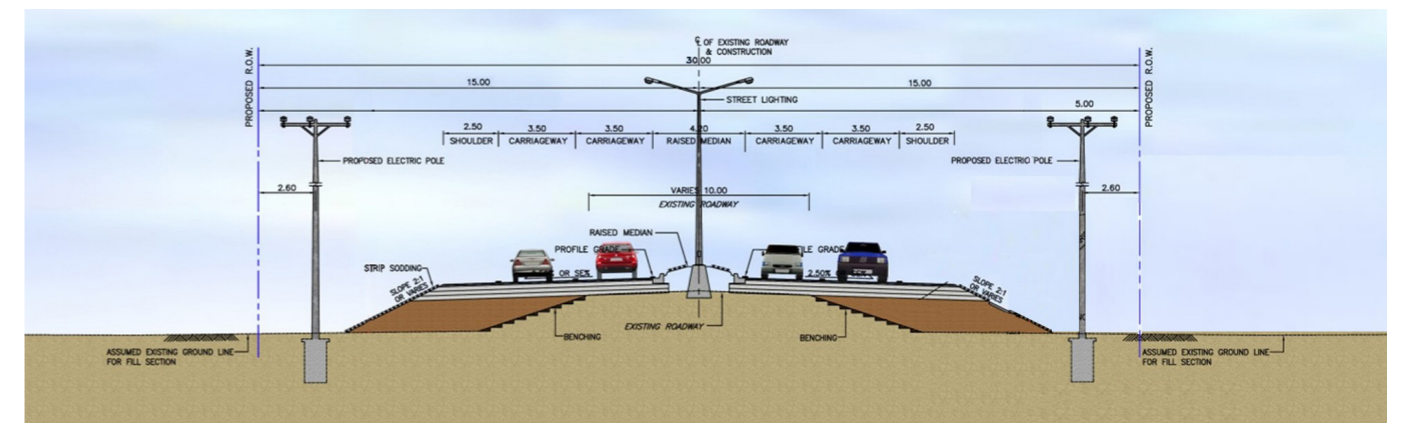
จากการสำรวจพบว่าทางหลวงหมายเลข 410 ช่วง ยะลา-อ.เบตง ตอน บ.หัวสะพาน-อ.เบตง ปัจจุบันเป็นทางหลวงขนาด 2 ช่องจราจร สภาพเส้นทางมีลักษณะลาดชันและคดเคี้ยว จำเป็นต้องได้รับการพัฒนาให้เป็นทางหลวงขนาด 4 ช่องจราจร เพื่อความสะดวก คล่องตัว และปลอดภัยในการเดินทางและขนส่ง โดยการพัฒนาในรูปแบบถนนของโครงการมีแนวคิดในการออกแบบเบื้องต้น ดังนี้



รูปตัดช่วงภูเขา



รูปตัดช่วงนอกเมือง



รูปตัดช่วงชุมชน

การศึกษาด้านสิ่งแวดล้อม

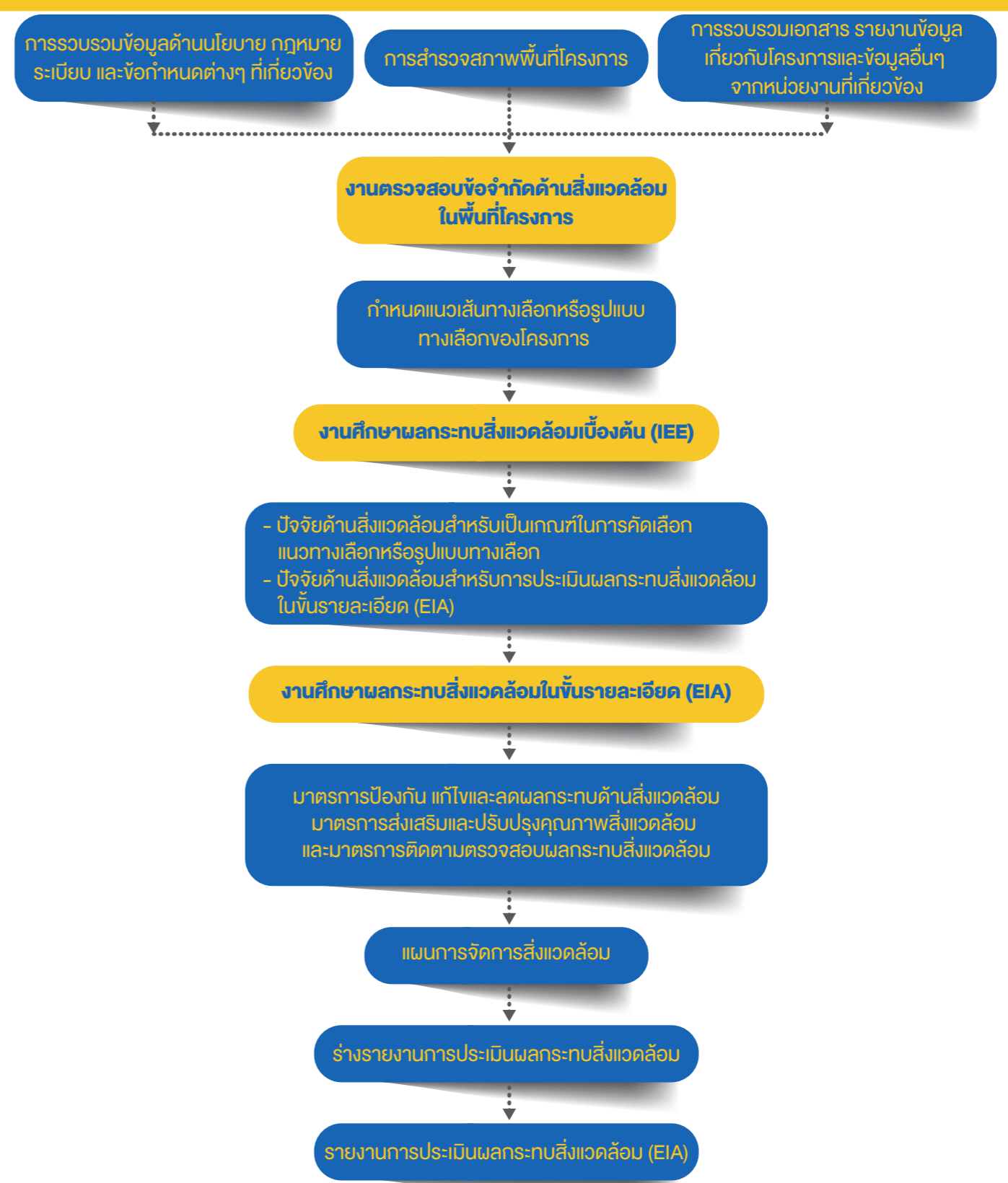
โครงการสำรวจและออกแบบทางหลวง 4 ช่องจราจร บนทางหลวงหมายเลข 410 ช่วง ยะลา-อ.เบตง ตอน บ.ห้วยสะพาน-อ.เบตง มีพื้นที่โครงการบางช่วงตัดผ่านพื้นที่เขตอุทยานแห่งชาติ พื้นที่ชั้นคุณภาพลุ่มน้ำ 1B และพื้นที่ชั้นคุณภาพลุ่มน้ำชั้นที่ 2 การดำเนินการศึกษาผลกระทบสิ่งแวดล้อมจึงต้องพิจารณาพื้นที่ศึกษาด้านสิ่งแวดล้อมในแต่ละประเด็นครอบคลุมพื้นที่ในระยะ 500 เมตร จากกึ่งกลางแนวเส้นทางโครงการ และในระยะ 1 กิโลเมตร จากกึ่งกลางแนวเส้นทางโครงการ ในกรณีศึกษาหัวข้อประวัติศาสตร์และโบราณคดีตลอดแนวเส้นทางโครงการ โดยมีจุดเริ่มต้นโครงการบนทางหลวงหมายเลข 410 กม. ที่ 103+000 บริเวณตำบลบ้านแห อำเภอรือเสาะ และมีจุดสิ้นสุดโครงการบนทางหลวงหมายเลข 410 กม. ที่ 150+498 บริเวณตำบลตาเนาะแมเราะ อำเภอเบตง รวมระยะทางประมาณ 47.498 กิโลเมตร โดยพื้นที่ศึกษาด้านสิ่งแวดล้อมของโครงการครอบคลุมพื้นที่ 11 หมู่บ้าน/ชุมชน 4 ตำบล 2 อำเภอ 1 จังหวัด

การศึกษาด้านสิ่งแวดล้อม แบ่งออกเป็น 2 ส่วน ได้แก่ การศึกษาผลกระทบสิ่งแวดล้อมเบื้องต้น (IEE) และการศึกษาผลกระทบสิ่งแวดล้อมในชั้นรายละเอียด (EIA) เพื่อเป็นส่วนหนึ่งในการพิจารณาประกอบการคัดเลือกแนวเส้นทางหรือรูปแบบทางเลือกที่เหมาะสม และเป็นการคัดกรองและหลีกเลี่ยงพื้นที่ที่มีความอ่อนไหวด้านสิ่งแวดล้อมตั้งแต่ระยะเริ่มต้นของการศึกษา โดยในการศึกษาผลกระทบสิ่งแวดล้อมได้มีการนำปัจจัยสิ่งแวดล้อม จำนวน 37 ปัจจัย ครอบคลุม 4 องค์ประกอบหลัก มาใช้ในการประเมินผลกระทบสิ่งแวดล้อม เพื่อนำไปสู่การกำหนดเป็นมาตรการป้องกัน แก้ไข และลดผลกระทบที่เหมาะสมต่อไป

 <p>ทรัพยากรทางด้านกายภาพ</p> <ul style="list-style-type: none"> • ภูมิสังคม • ทรัพยากรดิน • ธรณีวิทยา • ทรัพยากรแร่ธาตุ • น้ำผิวดินและน้ำใต้ดิน • น้ำทะเล • อากาศและบรรยากาศ • เสียง • ความสั่นสะเทือน 	 <p>ทรัพยากรทางด้านชีวภาพ</p> <ul style="list-style-type: none"> • ระบบนิเวศ • สัตว์ในระบบนิเวศ • พืชในระบบนิเวศ • สิ่งมีชีวิตที่หายาก 	 <p>คุณค่าการใช้ประโยชน์ของมนุษย์</p> <ul style="list-style-type: none"> • น้ำเพื่อการอุปโภคและบริโภค • การคมนาคมขนส่ง • สาธารณูปโภค • พลังงาน • การควบคุมน้ำท่วมและการระบายน้ำ • การเกษตรกรรม • การอุตสาหกรรม • เหมืองแร่ • สันทนาการ • การใช้ประโยชน์ที่ดิน 	 <p>คุณค่าต่อคุณภาพชีวิต</p> <ul style="list-style-type: none"> • เศรษฐกิจ-สังคม • การโยกย้ายและการเวนคืน • การศึกษา • การสาธารณสุข • อาชีวอนามัย • การแบ่งแยก • อุบัติเหตุและความปลอดภัย • ความปลอดภัยในสังคม • สุขภาพ • สารอันตราย • ความสำคัญเฉพาะต่อชุมชน • ผู้ใช้ทาง • ประวัติศาสตร์และโบราณคดี • สุนทรียภาพ
--	--	---	---

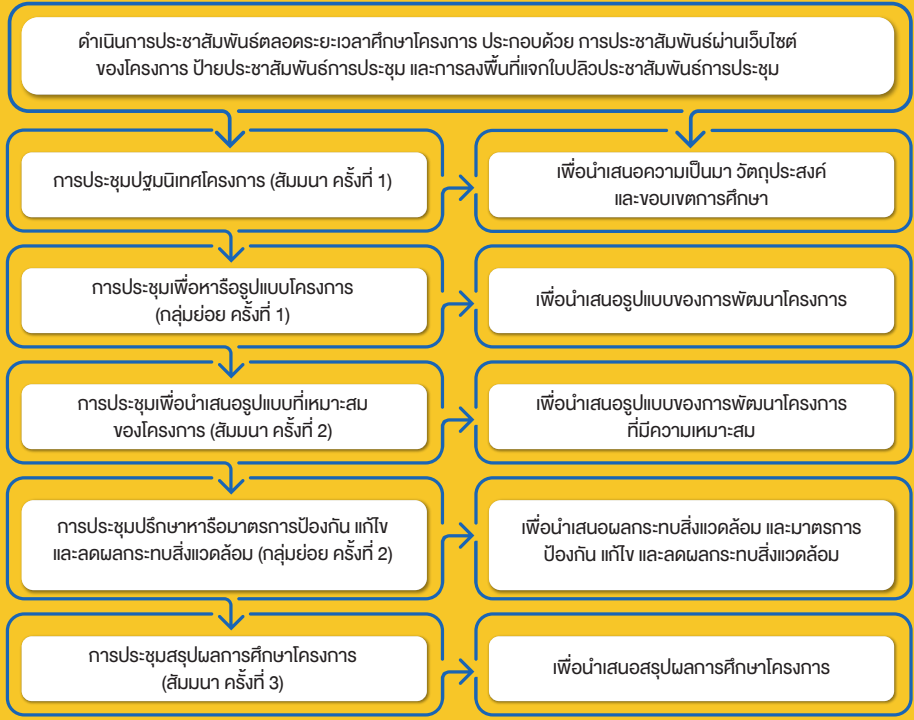


กระบวนการและขั้นตอนการศึกษาผลกระทบสิ่งแวดล้อม



การมีส่วนร่วม ของประชาชน

โครงการสำรวจและออกแบบทางหลวง 4 ช่องจราจร บนทางหลวงหมายเลข 410 ช่วง ยะลา-อ.เบตง ตอน บ.หัวสะพาน-อ.เบตง ดำเนินการประชาสัมพันธ์และรับฟังความคิดเห็นของประชาชน เพื่อเผยแพร่ข้อมูลข่าวสาร สื่อสารสร้างความเข้าใจที่ถูกต้องแก่ประชาชน และสานสัมพันธ์อันดีกับหน่วยงาน องค์กร สาธารณชน และสื่อมวลชน เพื่อให้การดำเนินโครงการเป็นไปอย่างราบรื่น เหมาะสมและก่อประโยชน์อย่างสูงสุด โดยได้กำหนดการจัดประชุมการมีส่วนร่วมของประชาชน ดังนี้



ผลการดำเนินงานด้านการมีส่วนร่วมของประชาชน

การหารือหน่วยงานที่เกี่ยวข้อง



- การเข้าพบ นายวิฑิต แซ่ตัน นายกองค์การบริหารส่วนตำบลตาเนาะแมเราะ วันจันทร์ที่ 18 เมษายน 2565 เวลา 10.00-11.00 น. ณ ที่ทำการองค์การบริหารส่วนตำบลตาเนาะแมเราะ อำเภอเบตง จังหวัดยะลา



- การเข้าพบ นายอักคิตรี ศิริศาสนานนท์ นายอำเภอธารโต นายอาวุธ เลิศเดชาพันธ์ ปลัดอาวุโสอำเภอธารโต วันอังคารที่ 19 เมษายน 2565 เวลา 11.00-12.00 น. ณ บ้านพักนายอำเภอธารโต อำเภอธารโต จังหวัดยะลา



- การเข้าพบ นายซอลฮัตตุิน ยาญา นายกองค์การบริหารส่วนตำบลอัยเยอร์เวง วันจันทร์ที่ 18 เมษายน 2565 เวลา 13.00-14.00 น. ณ ที่ทำการองค์การบริหารส่วนตำบลอัยเยอร์เวง อำเภอเบตง จังหวัดยะลา



- การเข้าพบ นายเด่นชัย ทองราช นายกองค์การบริหารส่วนตำบลแม่หวาด วันอังคารที่ 19 เมษายน 2565 เวลา 14.30-15.30 น. ณ ที่ทำการองค์การบริหารส่วนตำบลแม่หวาด อำเภอธารโต จังหวัดยะลา



- การเข้าพบ นายเอก บังอภัย ณ สงขลา นายอำเภอเบตง วันจันทร์ที่ 18 เมษายน 2565 เวลา 13.30-14.30 น. ณ ที่ทำการอำเภอเบตง อำเภอเบตง จังหวัดยะลา



- การเข้าพบ นายสมนึก เคียรุ่น ผู้อำนวยการแขวงทางหลวงยะลา นายเชษฐพล พึ่งบุญ รองผู้อำนวยการแขวงทางหลวงยะลา วันพุธที่ 20 เมษายน 2565 เวลา 10.00-12.00 น. ณ แขวงทางหลวงยะลา อำเภอเมือง จังหวัดยะลา



- การเข้าพบ นายอัศกุลกริม ยุมอ นายกองค์การบริหารส่วนตำบลบ้านแห้ว วันอังคารที่ 19 เมษายน 2565 เวลา 09.00-09.30 น. ณ ที่ทำการองค์การบริหารส่วนตำบลบ้านแห้ว อำเภอธารโต จังหวัดยะลา



- การเข้าพบ นายจิรุตม์ สุกวิบูลย์ผล รองผู้ว่าราชการจังหวัดยะลา วันพุธที่ 20 เมษายน 2565 เวลา 13.30-15.00 น. ณ ศาลากลางจังหวัดยะลา อำเภอเมือง จังหวัดยะลา



โครงสร้างและออกแบบทางหลวง 4 ช่องจราจร บนทางหลวงหมายเลข 410 ช่วง ยะลา-อ.เบตง ตอน บ.หัวสะพาน-อ.เบตง

สำนักสำรวจและออกแบบ กรมทางหลวง
ชั้น 5 อาคารอสิยว วัชรพุกก์ ถนนพระรามที่ 6
แขวงทุ่งพญาไท เขตราชเทวี กรุงเทพมหานคร 10400
โทรศัพท์ : 0-2354-1027 E-mail: surveydesign.doh@gmail.com



บริษัท ไซติจินดา คอนซัลแตนท์ จำกัด
1473/4 อาคารไซติจินดา ซอยพัฒนาการ 31/1
ถนนพัฒนาการ แขวงสวนหลวง เขตสวนหลวง
กรุงเทพมหานคร 10250
โทรศัพท์ : 0-2318-7235
นางพรชนิดี กองขวัญสุข โทรศัพท์ : 08-7275-4049



บริษัท กรีนเนอร์ คอนซัลแตนท์ จำกัด
19/1-2 อาคารวังเด็ก 3 ชั้น 7 ห้อง 7 ดี ถนนวิภาวดีรังสิต
แขวงจอบพล เขตจตุจักร กรุงเทพมหานคร 10900
โทรศัพท์ : 0-2272-2727
โทรสาร : 0-2272-2728
อีเมล : admin@greener.co.th
นางสาวนิชากร ศรีสันต์ โทรศัพท์ : 08-3064-3753



บริษัท ดาวฤกษ์ คอมมูนิเคชั่นส์ จำกัด
428/139-140 เดอะริจิน์ สตรีท ลอนดอน
ถนนพระยาสุรเสนา แขวงบางชัน เขตคลองสาน
กรุงเทพมหานคร 10510
โทรศัพท์ : 0-2375-5422
นายชวลิตน ชูเดช โทรศัพท์ : 09-1779-5575